

NÁRODNÍ INFORMAČNÍ A PORADENSKÉ
STŘEDISKO PRO KULTURU

KULTURA ČESKÉ REPUBLIKY 2020 V ČÍSLECH



VYBRANÉ ÚDAJE ZE STATISTICKÝCH ŠETŘENÍ

N I
PO S

ÚVOD

Národní informační a poradenské středisko pro kulturu (NIPOS) je příspěvkovou organizací Ministerstva kultury, z jehož pověření zabezpečuje státní statistickou službu za oblast kultury.

Statistika kultury se zabývá zjišťováním údajů o činnosti kulturních subjektů zřizovaných orgány státní správy, kraji, obcemi a městy, spolky, obecně prospěšnými společnostmi, církvemi, podnikatelskými subjekty aj. na základě zákona č. 89/1995 Sb. o státní statistické službě, ve znění pozdějších předpisů.

V předkládané brožuře jsou zveřejněny vybrané údaje za následující poskytovatele kulturních služeb: památkové objekty zpřístupněné za vstupné, muzea, galerie a památníky, veřejné knihovny, divadla, neperiodické publikace a periodický tisk, rozhlas a televizi.

Data uvedená za rok 2020 mají informativní charakter, neboť některé zpravodajské jednotky v řádném termínu nevyplnily statistický výkaz. Definitivní data budou zveřejněna (na podzim t. r.) na www.statistikakultury.cz. V přehledech (TOP) jsou uvedeni poskytovatelé kulturních služeb, kteří dali souhlas se zveřejněním individuálních údajů.

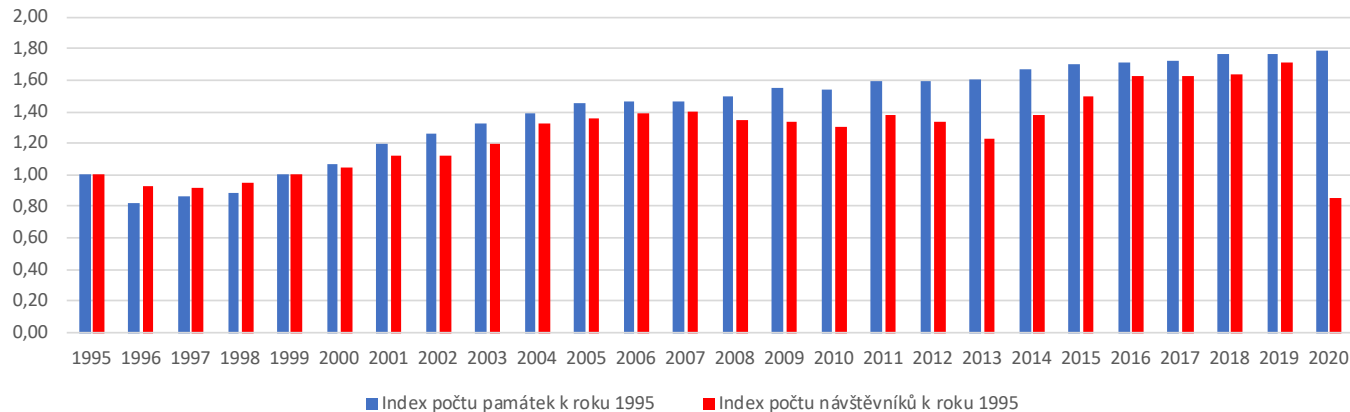
PAMÁTKY ZPŘÍSTUPNĚNÉ ZA VSTUPNÉ (hrady, zámky a další objekty)

| Ukazatel | ROK | | | | | | | | | | |
|--|-------|-------|--------|--------|--------|--------|--------|--------|--------|--------|-------|
| | 1995 | 2000 | 2005 | 2010 | 2011 | 2012 | 2013 | 2014 | 2015 | 2019 | 2020 |
| Počet hradů, zámků a ostatních památek za vstupné | 185 | 197 | 269 | 284 | 295 | 295 | 297 | 308 | 315 | 326 | 330 |
| Index počtu památek k roku 1995 | 1,00 | 1,06 | 1,45 | 1,54 | 1,59 | 1,59 | 1,61 | 1,66 | 1,70 | 1,76 | 1,78 |
| Počet návštěvníků v tis. | 8 693 | 9 090 | 11 797 | 11 325 | 12 032 | 11 627 | 10 673 | 11 992 | 13 006 | 14 896 | 7 450 |
| Index počtu návštěvníků k roku 1995 | 1,00 | 1,05 | 1,36 | 1,30 | 1,38 | 1,34 | 1,23 | 1,38 | 1,50 | 1,71 | 0,86 |
| Počet návštěvníků na 1 tis. obyvatel | 843 | 889 | 1 153 | 1 077 | 1 146 | 1 106 | 1 015 | 1 139 | 1 234 | 1 396 | 696 |

Zdroj: NIPOS

PAMÁTKY ZPŘÍSTUPNĚNÉ ZA VSTUPNÉ (hrady, zámky a další objekty)

Dynamika vývoje počtu památek a jejich návštěvníků



PAMÁTKY ZPŘÍSTUPNĚNÉ ZA VSTUPNÉ (hrady, zámky a další objekty)

Ve sledovaném období let 2000–2020 počet hradů, zámků, kostelů a ostatních památek zpřístupněných za vstupné postupně vzrůstal. Jeho nárůst se – v souvislosti s nápravou vlastnických vztahů v této oblasti a s rozvojem tržní ekonomiky – datuje od devadesátých let. Měnilo se i využívání některých objektů, které se rekonstruovaly a získávaly nové využití, zpravidla v kulturní oblasti. Od r. 2014 přesáhl počet statisticky sledovaných objektů počet 300 a v r. 2018 dosáhl 327 památek, které v řádném termínu vyplnily statistický výkaz. Koncem roku 2018 vzniklo Národní muzeum v přírodě, do kterého byly přesunuty 3 skanzeny (Muzeum lidové architektury Zubrnice, Soubor lidových staveb a řemesel na Veselém kopci a Hanácký skanzen v Příkazích), které do té doby patřily pod správu Národního památkového ústavu. V roce 2019 bylo statisticky šetřeno 326 památek.

V návštěvnosti památek lze v jednotlivých letech sledovat výkyvy spojené s ekonomickou situací. V letech 2006–2015 kolísal počet návštěvníků mezi 10 673 a 13 006 tisíci osob. Nejnižší byl v r. 2013 a nejvyšší v r. 2015. Od r. 2016 se počet návštěvníků památkových objektů pohybuje nad 14 miliony.

V roce 2019 navštívilo památky 14 896 tis. osob. Do návštěvnosti jednotlivých objektů se promítá nejen jejich atraktivnost, ale také pořádání různých doprovodných kulturních akcí. Důležitou roli hraje i to, zda se objekt objevuje v nabídkách cestovních kanceláří, což se projevuje i přílivem zahraničních turistů. Všechny památkové objekty se snaží každoročně zvyšovat návštěvnost nejen otevřením nových prohlídkových okruhů a pořádáním nočních prohlídek, ale i prodlužováním sezóny a zpřístupňováním památek v zimním období.

V roce 2020 vypukla pandemie Covidu-19, která zasáhla všechny oblasti života a velmi negativně se promítla i do návštěvnosti památek. V České republice byl vyhlášen nouzový stav, který znemožnil domácím turistům návštěvy památek nejprve na jaře a pak s nástupem další vlny nákazy i na podzim. Zahraničním turistům byl příjezd do ČR znemožněn uzavřením hranic. V létě byl nouzový stav přerušen, ale různá protiepidemická opatření vedla ke snížení návštěvnosti památkových objektů. V roce 2020 bylo statisticky šetřeno 330 památek, ale jejich návštěvnost klesla na 7 450 tis. osob, tedy o 50 % návštěvnosti roku 2019.

PAMÁTKY ZPŘÍSTUPNĚNÉ ZA VSTUPNÉ (hrady, zámky a další objekty)

TOP Památky podle počtu návštěvníků

Pražský hrad
Zámek Lednice
Státní hrad a zámek Český Krumlov
Státní zámek Hluboká
Klášter Velehrad
Zámek Dětenice
Staroměstská radnice
Kostnice-Hřbitovní kostel Všech svatých
Státní hrad Karlštejn
Chrám sv. Barbory
Hrad Loket
Státní hrad Trosky
Zámek Loučeň
Státní zámek Valtice
Státní hrad Bouzov

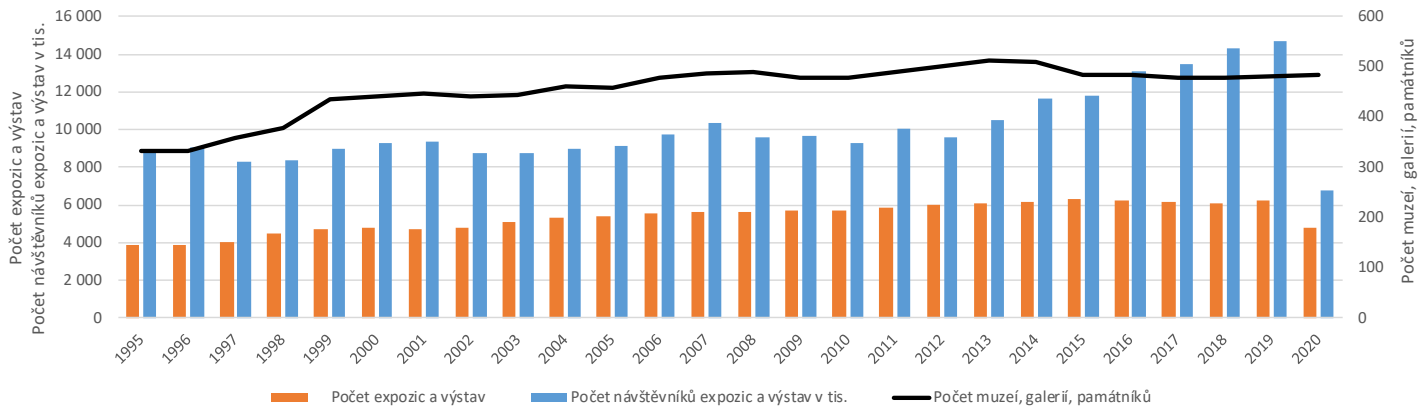
Státní hrad a zámek Bečov
Státní zámek Buchlovice
Státní hrad Bítov
Státní zámek Konopiště
Strahovský klášter
Katedrála Nanebevzetí Panny Marie a sv. Jana Křtitele
Státní hrad Rabí
Státní zámek Sychrov
Státní hrad Pernštejn
Státní hrad Veveří
Státní zámek Opočno
Zámek Děčín
Státní hrad Bezděz
Státní zámek Hradec nad Moravicí

MUZEA, PAMÁTNÍKY A GALERIE (muzea výtvarných umění)

| Ukazatel | ROK | | | | | | | INDEX | | |
|---|---------------|---------|---------|---------|---------|-----------|-----------|-----------|-----------|-----------|
| | 1995 | 2000 | 2005 | 2010 | 2015 | 2019 | 2020 | 2020/1995 | 2020/2010 | 2020/2019 |
| Počet muzeí, galerií, památníků | 333 | 440 | 457 | 477 | 484 | 481 | 464 | 1,39 | 0,97 | 0,96 |
| Počet expozic a výstav | 3 912 | 4 777 | 5 420 | 5 675 | 6 319 | 6 228 | 4 784 | 1,22 | 0,84 | 0,77 |
| z toho | Počet expozic | 964 | 1 492 | 1 691 | 1 828 | 2 065 | 2 118 | 2,20 | 1,16 | 0,98 |
| | Počet výstav | 2 948 | 3 285 | 3 729 | 3 847 | 4 254 | 4 072 | 0,90 | 0,69 | 0,65 |
| Počet návštěvníků expozic a výstav (tis.) | 8 915 | 9 323 | 9 132 | 9 308 | 11 768 | 14 693 | 6 783 | 0,76 | 0,73 | 0,46 |
| Počet návštěvníků na 1 tis. obyv. | 863 | 908 | 892 | 885 | 1 116 | 1 377 | 634 | 0,73 | 0,72 | 0,46 |
| Počet návštěvníků na 1 m ² výstavní plochy | x | 12 | 10 | 10 | 12 | 14 | 6 | x | 0,60 | 0,43 |
| Celková výstavní plocha m ² | x | 748 203 | 875 127 | 924 564 | 986 306 | 1 059 932 | 1 071 042 | x | 1,16 | 1,01 |
| z toho bezbariérový přístup m ² | x | x | x | 244 032 | 539 766 | 586 433 | 618 314 | x | 2,53 | 1,05 |

Zdroj: NIPOS

MUZEA, PAMÁTNÍKY A GALERIE (muzea výtvarných umění)



MUZEA, PAMÁTNÍKY A GALERIE (muzea výtvarných umění)

V roce 2020 působilo v ČR 464 statistikou podchycených muzeí, galerií (muzeí výtvarného umění se sbírkovým fondem) a veřejnosti přístupných památníků (dále jen muzeí). Kromě toho bylo 21 muzeí dočasně mimo provoz. Tento celkový počet lze považovat v posledním desetiletí za víceméně stabilní. Protože v ČR není dosud zaveden registrační systém muzeí, není tedy zřejmé, kolik z nich splňuje standardy muzea podle mezinárodního Profesionálního etického kodexu ICOM. Zhruba 55 % institucí spadá pod gesci Zákona č. 122/2000 Sb., o ochraně sbírek muzejní povahy, a jejich sbírky jsou registrovány v Centrální evidenci sbírek. Pokud jde o vlastnickou strukturu, asi 80 % z celkového počtu muzeí je zřizováno státem (27) nebo územní samosprávou, tj. kraji (96) nebo obcemi (255). Z hlediska specializace a zaměření je nejvíce (přibližně 51 %) muzeí tzv. vlastivědných (všeobecných, víceoborových). Z celkového počtu je mezi specializovanými muzei asi 10 % galerií.

Ve statistikou evidovaných muzeích ČR je uloženo 24,3 mil. evidenčních čísel sbírkových předmětů (na kusy to je přibližně 65 mil. předmětů). Rozsah sbírek se

od roku 2019 víceméně nezměnil (rozdíly v počtu nových přírůstků a vyřazených předmětů jsou statisticky nevýznamné). Ochrana sbírek v podobě jejich ošetření konzervováním nebo restaurováním výrazně poklesla (např. u konzervování cca o 25 %). Rovněž digitalizace sbírek a jejich zpřístupnění formou on-line katalogů na internetu se téměř neposunulo vpřed. Takto je zpřístupněno pouze 8,4 % evidovaných sbírkových předmětů (za pět let jenom o 2 % více).

Návštěvnost muzeí v ČR vytrvale stoupala od roku 2013 a v roce 2019 dosáhla historického maxima 14,7 mil. návštěvníků. Oproti tomu v koronavirovou krizi postiženém roce 2020 návštěvnost klesla na 6,7 mil. návštěvníků (o 54 % méně než 2019), což je historické minimum. Za existence ČR nebyla zaznamenána nižší návštěvnost muzeí. Přitom výstavní plocha se mírně zvýšila, počet expozic zůstal téměř beze změn, počet uspořádaných výstav klesl zhruba o třetinu. Řada muzeí zpřístupňovala na internetu volně digitální výstavy, virtuální prohlídky, vzdělávací programy aj. (celkem bylo zaznamenáno na 6 500 titulů!), ale jen některá se naučila evidovat jejich internetové návštěvníky.

František Šebek

MUZEA, PAMÁTNÍKY A GALERIE (muzea výtvarných umění)

TOP Muzea a památníky podle počtu návštěvníků

Muzeum hlavního města Prahy
Národní muzeum, Praha
Národní zemědělské muzeum, s. p. o., Praha
Národní muzeum v přírodě, Rožnov p. Radhoštěm
Národní technické muzeum, Praha
Vojenský historický ústav Praha
Židovské muzeum v Praze
Muzeum jihovýchodní Moravy ve Zlíně, p. o.
Regionální muzeum v Mikulově
Vlastivědné muzeum v Olomouci
Muzeum města Brna
Sex Machines Museum, Praha
Muzeum v Bruntále, p. o.
Památník Tereziín
Muzeum Vysočiny Jihlava, p. o.

TOP Galerie podle počtu návštěvníků

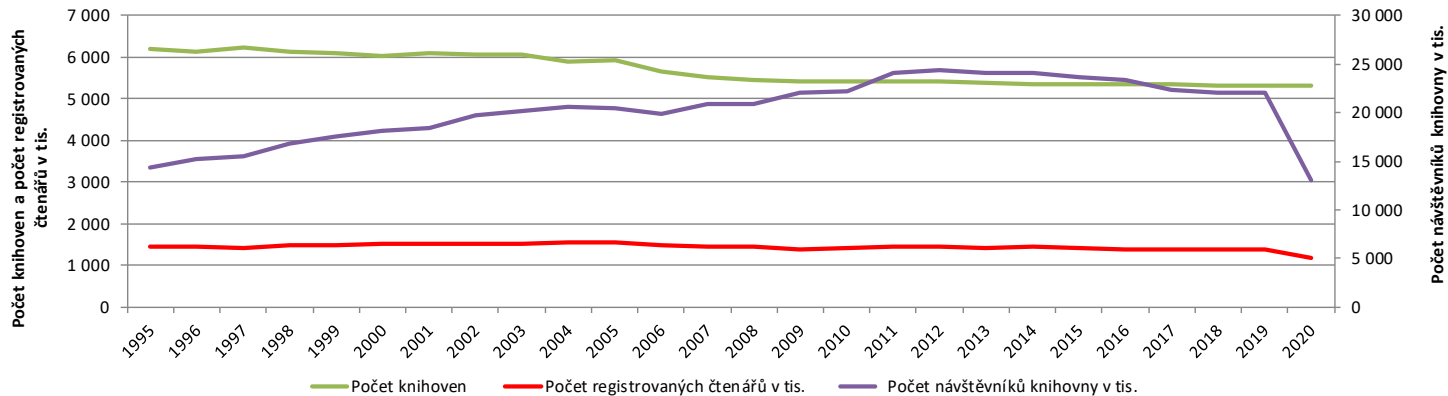
Národní galerie v Praze
Galerie Pravěk očima Zdeňka Buriana, ZOO Dvůr Králové
Galerie hlavního města Prahy
Moravská galerie v Brně
Galerie Středočeského kraje, p. o., Kutná Hora
Galerie Klatovy/Klenová, p. o.
Kultura Doksy.cz – Muzeum Čtyřlístek
Uměleckoprůmyslové museum v Praze
Alšova jihočeská galerie, Hluboká nad Vltavou
Galerie umění Karlovy Vary
Galerie výtvarného umění v Ostravě
Muzeum umění Olomouc, s. p. o.
Krajská galerie výtvarného umění ve Zlíně
Oblastní galerie Liberec
Galerie výtvarného umění v Chebu

KNIHOVNY VEŘEJNÉ

| Ukazatel | ROK | | | | | | | INDEX | | |
|--|--------|--------|--------|--------|--------|--------|--------|-----------|-----------|-----------|
| | 1995 | 2000 | 2005 | 2010 | 2015 | 2019 | 2020 | 2020/1995 | 2020/2010 | 2020/2019 |
| Počet knihoven | 6 179 | 6 019 | 5 920 | 5 415 | 5 354 | 5 307 | 5 296 | 0,86 | 0,98 | 1,00 |
| z toho knihovny s neprofes. pracovníky | 5 402 | 5 279 | 5 144 | 4 622 | 4 554 | 4 503 | 4 491 | 0,83 | 0,97 | 1,00 |
| Počet registrovaných čtenářů (tis.) | 1 428 | 1 523 | 1 538 | 1 431 | 1 412 | 1 376 | 1 193 | 0,84 | 0,83 | 0,87 |
| Počet výpůjček (tis.) | 57 413 | 70 401 | 71 974 | 66 773 | 60 038 | 51 201 | 38 921 | 0,68 | 0,58 | 0,76 |
| Počet výpůjček na 1 tis.obyv. | 5 557 | 6 853 | 7 033 | 6 349 | 5 696 | 4 799 | 3 637 | 0,65 | 0,57 | 0,76 |
| Počet návštěvníků knihovny (tis.) | 14 364 | 18 188 | 20 502 | 22 157 | 23 624 | 22 102 | 13 091 | 0,91 | 0,59 | 0,59 |
| Počet stažených digitálních dokumentů (tis.) | x | x | x | x | 39 572 | 20 271 | 38 152 | x | x | 1,88 |
| Počet kulturních akcí | x | x | x | x | 65 324 | 66 670 | 24 310 | x | x | 0,36 |
| Počet návštěvníků kulturních akcí (tis.) | x | x | x | x | 2 263 | 2 317 | 798 | x | x | 0,34 |
| Počet vzdělávacích akcí | x | x | x | x | 37 532 | 56 448 | 20 863 | x | x | 0,37 |
| Počet návštěvníků vzdělávacích akcí (tis.) | x | x | x | x | 796 | 1 132 | 382 | x | x | 0,34 |
| Počet on-line návštěvníků | x | x | x | 21 979 | 39 289 | 35 845 | 37 967 | x | 1,73 | 1,06 |

Zdroj: NIPOS

KNIHOVNY VEŘEJNÉ



KNIOVNY VEŘEJNÉ

Stejně jako život celé společnosti zasáhla v roce 2020 pandemie COVID-19 i činnost knihoven. V roce 2020 byly knihovny z důvodu vládních opatření 106 dní zcela uzavřeny pro veřejnost. Uzavření knihoven a omezení většiny služeb se projevilo ve výrazných poklesech a změnách statistických údajů. Nejvíce byly zasaženy služby, které jsou spojeny s fyzickou přítomností návštěvníků v objektu knihovny, například počet registrovaných uživatelů klesl o 13 %. Největší pokles zaznamenal počet fyzických návštěvníků, a to o 41 %. Půjčování knih mimo budovu bylo alespoň částečně kompenzováno provozem výdejních okének a různými formami bezkontaktního půjčování a vracení (návrátové a výdejové boxy, donáška knih apod.). Úbytek počtu výpůjček dosáhl 24 %.

Zcela omezeny zůstaly všechny vzdělávací, kulturní a komunitní akce. Zde zaznamenáváme snížení počtu pořádaných akcí o 40 %. Tomu odpovídá i nižší počet návštěvníků těchto aktivit o více než 65 %. Výpadek těch služeb knihoven, které jsou spojeny s objektem knihovny nebo fyzickou přítomností uživatelů v knihovně se pracovníci knihoven snažili kompenzovat různými aktivitami

v digitálním prostředí. Zejména knihovny ve větších městech nabízely široké spektrum digitálního vzdělávání formou videokonferencí, webinářů, video soutěží. Knihovny se také zapojily do různých dobrovolnických aktivit, jakými bylo šití roušek, roznáškové služby apod.

Výrazně odlišné trendy ale můžeme zaznamenat v oblasti poskytování digitálních služeb. Zcela mimořádný byl zájem o různé druhy online služeb v digitálním prostředí. Výrazný růst zaznamenáváme u indikátoru Počet zobrazených a stažených digitálních dokumentů. Celkový objem využití zde stoupl o plných 88 %. Výrazně se také zvýšil zájem o půjčování elektronických knih (růst o 86 %). Vzestupný trend můžeme zaznamenat i u počtu online návštěvníků (růst o 6 %).

Celkový pokles poskytovaných služeb se naopak projevilo ve snížení příjmů z vlastní činnosti, které dosáhly pouze tří čtvrtin hodnoty z roku 2019. Činnost řady knihoven je v mnoha ohledech závislá na činnosti a práci dobrovolníků, ale využití dobrovolníků se v roce 2020 pohybovalo na úrovni 7 % minulého roku.

Vít Richter

KNİHOVNY VEŘEJNÉ

TOP Knihovny s profesionálními pracovníky podle počtu výpůjček

Celkem

Městská knihovna v Praze
Knihovna města Ostravy, příspěvková organizace
Knihovna Jiřího Mahena v Brně, p. o.
Knihovna města Plzně, p. o.
Krajská knihovna Františka Bartoše ve Zlíně, p. o.
Jihočeská vědecká knihovna v Českých Budějovicích
Knihovna města Hradce Králové
Krajská vědecká knihovna v Liberci, p. o.
Knihovna Jana Drdy; Příbram
Moravská zemská knihovna v Brně
Moravskoslezská vědecká knihovna v Ostravě, p. o.
Severočeská vědecká knihovna; Ústí nad Labem
Knihovna města Olomouce
Knihovna Petra Bezruče v Opavě
Studijní a vědecká knihovna Plzeňského kraje, p. o.
Městská knihovna Frýdek-Místek, p. o.

Na 1 obyvatele v místě sídla

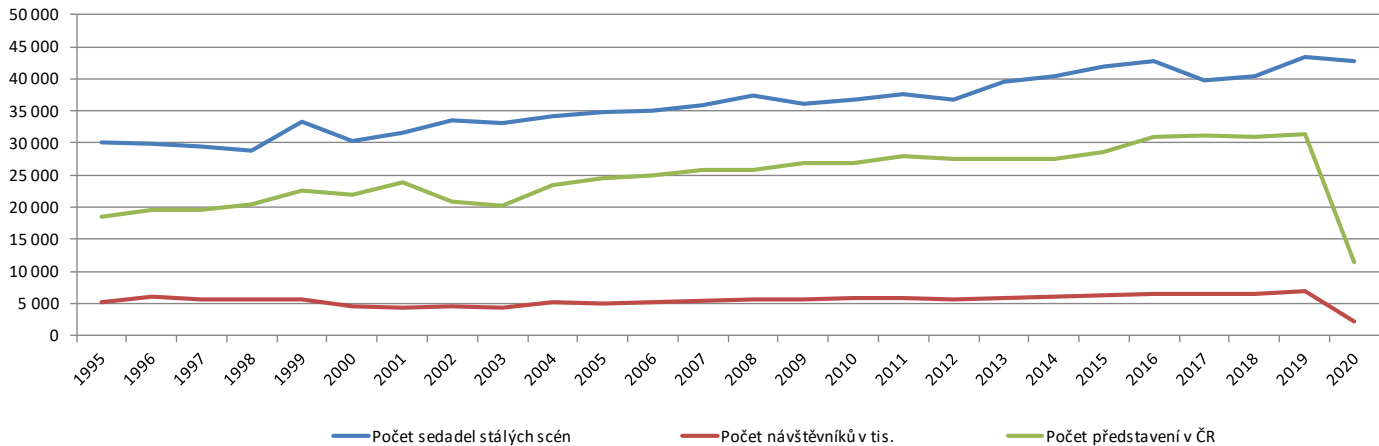
Městská knihovna Hrotovice
Místní lidová knihovna Mrzkovice; Světlá nad Sázavou
Volyňská kultura - městská knihovna
Obecní knihovna Myslovice
Místní knihovna Kanina
Místní knihovna Kamenec
Obecní knihovna ve Fryšavě pod Žákovou horou
Místní knihovna Pavla Křížkovského Holasovice
Obecní knihovna Třebřichy
Místní lidová knihovna Malešov
Místní knihovna Maleč
Obecní knihovna Makov
Obecní knihovna Skrchov
Místní knihovna Skopytce
Knihovna Břetislava Kafky Červený Kostelec
Městská knihovna Nové Město nad Metují

DIVADLA

| Ukazatel | ROK | | | | | | | INDEX | | |
|--------------------------------------|--------|--------|--------|--------|--------|--------|--------|-----------|-----------|-----------|
| | 1995 | 2000 | 2005 | 2010 | 2015 | 2019 | 2020 | 2020/1995 | 2020/2010 | 2020/2019 |
| Počet divadel (bez stagion) | 89 | 118 | 121 | 151 | 155 | 205 | 194 | 2,18 | 1,28 | 0,95 |
| Počet stálých scén v provozu | 96 | 121 | 143 | 160 | 180 | 178 | 173 | 1,80 | 1,08 | 0,97 |
| Počet sedadel stálých scén | 30 015 | 30 223 | 34 863 | 36 648 | 41 872 | 43 586 | 42 814 | 1,43 | 1,17 | 0,98 |
| Počet sedadel na 1 tis. obyvatel | 2,9 | 2,9 | 3,4 | 3,5 | 4,0 | 4,1 | 4,0 | 1,38 | 1,14 | 0,98 |
| Počet návštěvníků v ČR v tis. | 5 247 | 4 589 | 4 976 | 5 805 | 6 269 | 6 831 | 2 143 | 0,41 | 0,37 | 0,31 |
| Počet návštěvníků na 1 tis. obyvatel | 508 | 447 | 486 | 552 | 595 | 640 | 200 | 0,39 | 0,36 | 0,31 |
| Počet návštěvníků na 1 sedadlo | 175 | 152 | 143 | 158 | 150 | 157 | 50 | 0,29 | 0,32 | 0,32 |
| Počet představení v ČR | 18 527 | 21 997 | 24 563 | 26 883 | 28 519 | 31 283 | 11 399 | 0,62 | 0,42 | 0,36 |
| Počet titulů v divadelním repertoáru | 1 438 | 1 961 | 2 011 | 2 701 | 2 954 | 3 552 | 3 063 | 2,13 | 1,13 | 0,86 |
| z toho počet premiér | 502 | 590 | 624 | 685 | 645 | 825 | 533 | 1,06 | 0,78 | 0,65 |

Zdroj: NIPOS

DIVADLA



DIVADLA

Divadelní systém v České republice je strukturován a statisticky sledován jako síť veřejných divadel, neziskové sféry a podnikatelského segmentu. Z hlediska návštěvnosti poskytují veřejnoprávní a soukromoprávní divadla své služby téměř srovnatelnému počtu diváků. V roce 2020 pracovalo v celém divadelním sektoru více než 6 700 osob ve stálém zaměstnaneckém poměru (přepočtený stav) a dalších téměř 13 200 osob na základě jiných pracovněprávních a smluvních vztahů.

Divadelní činnost byla v roce 2020 zásadně ovlivněna přijatými vládními nařízeními souvisejícími s šířením nemoci Covid-19, v rámci nichž byla mimo jiné zakázána i přítomnost veřejnosti na uměleckých představeních. Část odehraných představení se sice přesunula do online prostoru, ale ani tak se nepodařilo kompenzovat hluboké propady téměř všech sledovaných výkonnostních ukazatelů. Dle předběžných údajů k datu vydání této publikace se celkový počet návštěvníků snížil z rekordní úrovně 6,8 mil. zaznamenané v roce 2019 na pouhých 2,1 mil. v roce 2020 (a to včetně online diváků). Při zohlednění pouze představení odehraných přímo před živým obecnstvem by byl zaznamenaný

pokles ještě dramatičtější. Nutno podotknout, že propady v návštěvnosti byly více méně srovnatelné napříč všemi segmenty divadelního sektoru. V případě veřejných divadel se počet diváků meziročně propadl o 67 %, u neziskové sféry pak o 64 % a v případě podnikatelského segmentu byl pozorován propad o 73 %. V porovnání s rokem 2019 byl pokles dále zjištěn i v počtu odehraných představení v České republice (o 64 %), počtu uvedených premiér (pokles o 35 %) a počtu inscenací v repertoáru (o 14 %). I v roce 2020 si své prvenství z hlediska počtu diváků udrželo pražské Národní divadlo.

Z dlouhodobého pohledu lze v divadelním sektoru mezi roky 1995 a 2019 pozorovat nárůst všech hodnot základních výkonnostních ukazatelů s výjimkou ukazatele návštěvnosti vztažené k počtu sedadel, jehož výkyvy lze do značné míry vysvětlit i změnou metodiky statistického šetření. Propad mezi lety 2020 a 2019 je tak zcela bezprecedentní. Počet diváků divadelních a tanečních představení v roce 2020 nedosáhl ani poloviny úrovně návštěvnosti v devadesátých letech dvacátého století a to i přes výrazný nárůst počtu statisticky šetřených subjektů.

DIVADLA

TOP Divadla podle počtu diváků

| | |
|--|-------------------------------------|
| Národní divadlo, Praha | Divadlo F. X. Šaldy Liberec |
| Městské divadlo Brno | Městské divadlo Mladá Boleslav |
| Divadlo Kalich, Praha | Jihočeské divadlo, České Budějovice |
| Národní divadlo Brno | Těšínské divadlo Český Těšín |
| Divadlo J.K.Tyla, Plzeň | Divadlo Na Fidlovačce, Praha |
| Národní divadlo moravskoslezské, Ostrava | Horácké divadlo Jihlava |
| Cleopatra Musical, Praha | Klicperovo divadlo, Hradec Králové |
| Městská divadla pražská | Slezské divadlo Opava |
| Hudební divadlo v Karlíně, Praha | Dejvické divadlo, Praha |
| Východočeské divadlo Pardubice | Divadlo Na Jezerce, Praha |
| Městské divadlo Zlín | Divadlo v Dlouhé, Praha |
| Moravské divadlo Olomouc | Divadlo A. Dvořáka Příbram |
| Divadlo na Vinohradech, Praha | Divadlo Radost, Brno |
| Divadlo Bez zábradlí, Praha | Švandovo divadlo na Smíchově, Praha |
| Slovácké divadlo Uherské Hradiště | Cirk La Putyka, Praha |
| Městské divadlo v Mostě | Divadlo loutek Ostrava |

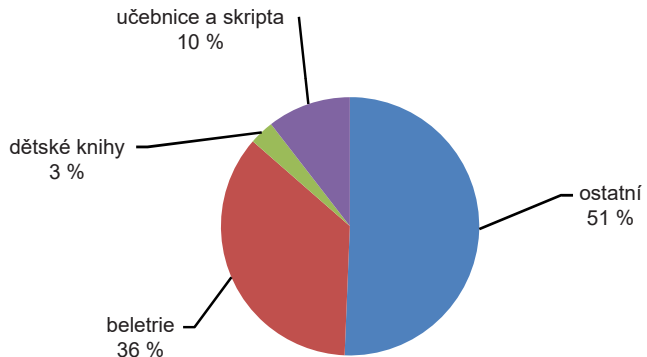
NEPERIODICKÉ PUBLIKACE – KNIHY

| Ukazatel | | ROK | | | | | | INDEX | | | |
|--------------------------------------|--|-------|--------|--------|--------|--------|--------|--------|-----------|-----------|-----------|
| | | 1995 | 2000 | 2005 | 2010 | 2015 | 2019 | 2020 | 2020/1995 | 2020/2010 | 2020/2019 |
| Počet titulů knih vydaných v roce | | 8 994 | 11 965 | 15 350 | 17 054 | 18 282 | 17 330 | 14 117 | 1,57 | 0,83 | 0,81 |
| z toho | beletrie | 3 214 | 3 281 | 3 340 | 4 477 | 5 297 | 6 276 | 5 335 | 1,66 | 1,19 | 0,85 |
| | dětské knihy | 278 | 579 | 866 | 1 336 | 1 955 | 2 716 | 2 134 | 7,68 | 1,60 | 0,79 |
| | školní učebnice, vysokoškolská skripta a VŠ učebnice | 944 | 1 400 | 1 776 | 1 536 | 1 551 | 1 053 | 742 | 0,79 | 0,48 | 0,70 |
| Počet vydaných titulů na 1 tis.obyv. | | 0,87 | 1,16 | 1,50 | 1,62 | 1,73 | 1,62 | 1,32 | 1,52 | 0,81 | 0,81 |
| Podle jazyka vydání | česky | 8 544 | 10 662 | 13 493 | 14 763 | 15 598 | 14 742 | 12 184 | 1,43 | 0,83 | 0,83 |
| | německy | 101 | 113 | 125 | 66 | 85 | 78 | 55 | 0,54 | 0,83 | 0,71 |
| | slovensky | 21 | 36 | 72 | 194 | 316 | 571 | 315 | 15,00 | 1,62 | 0,55 |

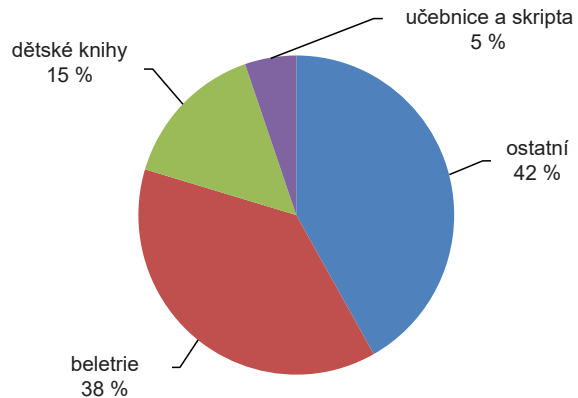
Zdroj: NK

NEPERIODICKÉ PUBLIKACE – KNIHY

1995



2020



NEPERIODICKÉ PUBLIKACE – KNIHY

Knižní sektor vykazoval od roku 1995 nárůst počtu titulů. První se projevil v roce 2005, a to o 70,7 % oproti r. 1995. Poté začal počet vydaných titulů postupně stoupat až na více než 18 tisíc titulů v roce 2008. V následujících dvou letech došlo k poklesu, ale v r. 2011 bylo vydáno nejvíce titulů za sledované období, a to téměř 19 tisíc. V r. 2012 se znovu projevil pokles vydaných titulů. Bylo vydáno téměř o 10 % knih méně než v r. 2011. Týkalo se to především beletrie, naopak dětských knih bylo vydáno o 8 % více. Hned v příštím roce se znovu projevil nárůst u beletrie o 10 % a u dětských knih o 19 %. V letech 2017–2018 se počet vydaných titulů snížil cca o 10 % než v roce 2015. Pokles se týkal zejména školních učebnic a skript. V roce 2019 se počet vydaných knižních titulů opět zvýšil, a to o 3,9 % na 17 330. V roce 2020 se knižní produkce snížila o 18,6 % na 14 117 vydaných knižních titulů.

Při porovnání vydaných titulů podle jazyka vydání je vidět, že počet titulů vydaných česky od roku 1995 kopíruje křivku celkem vydaných titulů. U cizojazyčných titulů vydaných německy v letech 1995–2017 je vidět klesající tendence s mírným nárůstem v roce 2018 i následným poklesem v roce 2020. Ve slovenštině vyšlo i přes pokles v r. 2017 a mírný nárůst v r. 2018 mnohonásobně více titulů v roce 2019, kdy produkce ve slovenštině představovala 571 titulů. V roce 2020 poklesla slovenská knižní produkce na 315 titulů.

Výrazně vzrostl počet vydávaných překladů, který tvořil v r. 2019 38,8 % celkové produkce a v roce 2020 38,1 %. Nejvíce překladů bylo z angličtiny, a to téměř 54,8 %, tedy 2 947 publikací.

Co se oborového zaměření vydávaných titulů týče, vydává se v současné době nejvíce literárních textů, publikací z oblasti historie a biografie, práva a veřejné správy, školství, výtvarného umění, přírodních věd a lékařství.

NEPERIODICKÉ PUBLIKACE – KNIHY

TOP Knihy podle počtu vydaných titulů

Literární texty

Historie, biografie

Školství, pedagogika, volný čas

Právo, veřejná správa, sociální zabezpečení a sociální péče, pojišťovnictví

Přírodní vědy

Sochařství, výtvarné umění, grafika, fotografie

Lékařské vědy, zdravotnictví

Náboženství, teologie

Filozofie, psychologie

Zemědělství, lesnictví, chov dobytka, lov zvěře a rybolov

Politika, ekonomie

Strojírenství, technologie, stavebnictví, průmysl, obchod a řemesla

Sociologie, statistika

Filologie, jazyky, jazykověda

Hry a sport

Hudba, divadlo, film apod.

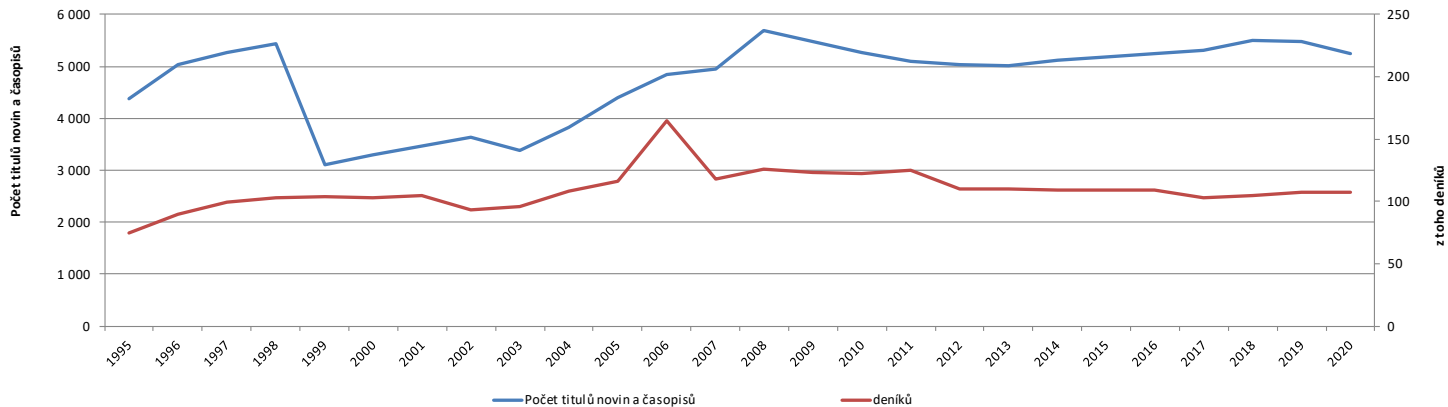
Geografie

PERIODICKÝ TISK – NOVINY A ČASOPISY

| Ukazatel | ROK | | | | | | | INDEX | | | |
|---|--------------------------------|-------|-------|-------|-------|-------|-------|-----------|-----------|-----------|------|
| | 1995 | 2000 | 2005 | 2010 | 2015 | 2019 | 2020 | 2020/1995 | 2020/2010 | 2020/2019 | |
| Počet titulů novin a časopisů | 4 380 | 3 295 | 4 399 | 5 265 | 5 181 | 5 467 | 5 349 | 1,22 | 1,00 | 0,97 | |
| Počet titulů novin | 1 047 | 815 | 1 406 | 1 662 | 1 500 | 1 441 | 1 377 | 1,31 | 0,82 | 0,95 | |
| z toho | deníků | 75 | 103 | 116 | 122 | 109 | 107 | 1,43 | 0,88 | 1,00 | |
| | vydávaných 2–3x týdně | 12 | 5 | 5 | 5 | 11 | 2 | 0,08 | 0,20 | 0,50 | |
| | 1x týdně | 144 | 80 | 100 | 90 | 156 | 135 | 1,02 | 1,63 | 1,09 | |
| | méně často | 816 | 627 | 1 185 | 1 445 | 1 224 | 1 197 | 1,38 | 0,78 | 0,94 | |
| Počet titulů časopisů | 3 333 | 2 480 | 2 993 | 3 603 | 3 681 | 4 026 | 3 972 | 1,19 | 1,10 | 0,99 | |
| z toho | pro širokou veřejnost | 1 638 | 1 326 | 1 666 | 1 967 | 1 915 | 2 085 | 2 065 | 1,26 | 1,05 | 0,99 |
| | pro specifické skupiny čtenářů | 1 695 | 1 154 | 1 327 | 1 636 | 1 766 | 1 941 | 1 907 | 1,13 | 1,17 | 0,98 |
| Počet titulů novin a časopisů na 1 tis. obyv. | 0,42 | 0,32 | 0,43 | 0,50 | 0,49 | 0,51 | 0,49 | 1,16 | 0,98 | 0,96 | |

Zdroj: NK

PERIODICKÝ TISK – NOVINY A ČASOPISY



PERIODICKÝ TISK – NOVINY A ČASOPISY

Ve sledovaném období (1995–2020) vzrostl počet titulů periodického tisku o 24,8 %. Velký nárůst ve vydávání nastal v r. 2008. V letech 1996–1998 vycházelo stabilně okolo 4 300 titulů. V letech 2001–2004 se počet titulů mírně snížil až na 3 835 v r. 2004. Roky 2006 a 2007 zaznamenaly opět nárůst cca o 1 tisíc vydaných titulů. Největší boom byl patrný v r. 2008 s 5 687 vydanými tituly. Mezi roky 2013–2018 byl zaznamenán stálý, byť pomalý nárůst. V roce 2019 došlo k nepatrnému poklesu oproti roku 2018. Pokles pokračoval i v roce 2020, kdy bylo vydáno 5 242 titulů.

Z celkového počtu vydávaných titulů periodického tisku vzrostly od r. 1995 počty titulů deníků o 120 % do r. 2006, kdy bylo vydáno nejvíce deníků za sledované období (165 titulů). Od tohoto roku počet deníků stále klesal až na 109 v r. 2014. Mírný pokles přetrvával i v následujících letech. V roce 2019 bylo vydáno 107 deníků stejně jako v roce 2020.

Noviny vydávané 2–3x týdně vykázaly v letech 1995–2014 zprvu pokles počtu titulů na polovinu, od roku 2012 se jejich počet opět zvyšoval, ale v roce 2018 nastal znovu pokles a vycházely už pouze 2 tituly stejně jako v roce 2019. V roce 2020 vycházel už jen 1 titul.

Vydávání týdeníků zaznamenalo zprvu pokles, ale v letech 2013 až 2018 nárůst a následně pokles na 135 titulů v r. 2019. Mírný vzestup nastal v roce 2020, kdy bylo vydáváno 147 titulů.

Nejvíce novin je vydáváno v kategorii vydávání méně časté než 1 x týdně. Nejméně titulů (627) bylo vydáno v r. 2000 a nejvíce (1 455) v roce 2009. Pozvolný nárůst byl ukončen v roce 2019, kdy bylo vydáno jen 1 197 titulů a pokles pokračoval i v roce 2020 (1 122 novinových titulů).

Z celkového počtu vydávaných periodik představoval podíl časopisecké produkce v r. 2019 73,6 %. Nejvíce titulů časopisů bylo vydáno v roce 1998 (4 168), následoval pokles produkce a od r. 2006 se trh stabilizoval s cca 3,6 tis. titulů. V roce 2019 bylo na trhu 4026 časopisů. Mezi lety 1995–2008 se měnila struktura zaměření časopisů ve prospěch časopisů určených pro širokou veřejnost na úkor časopisů pro specifické skupiny čtenářů. V roce 2019 tvořily časopisy pro širokou veřejnost 51,8 % a časopisy pro specifické skupiny čtenářů 48,2 % celkové časopisecké produkce. V roce 2020 bylo vydáváno 3 972 titulů časopisů, z toho 52 % pro širokou veřejnost a 48 % pro specifické skupiny čtenářů.

PERIODICKÝ TISK – NOVINY A ČASOPISY

TOP Časopisy podle počtu vydaných titulů

Odborné revue (technické, pro vědu a výzkum apod.)

Pro ženy, muže a rodinu

Politické, filozofické, náboženské, literární a kulturní

Podnikové časopisy

Věnované cestovnímu ruchu, volnému času a sportu

Pro děti a mládež

Časopisy odborů, politických stran, sdružení apod.

Populárně vědecké a technické

Ilustrované informační a reportážní

Populárně historické a zeměpisné

Rozhlasové, televizní a filmové

Časopisy dobročinných organizací

Bulletiny farností

ROZHLASOVÉ A TELEVIZNÍ VYSÍLÁNÍ

| Rozhlasové vysílání | ROK | | | | | | | INDEX | | |
|--|---------|---------|---------|---------|---------|---------|---------|-----------|-----------|-----------|
| | 1995 | 2000 | 2005 | 2010 | 2015 | 2018 | 2019 | 2019/1995 | 2019/2010 | 2019/2018 |
| Odvysílaných hodin celkem | 281 506 | 369 690 | 559 989 | 694 609 | 856 513 | 783 490 | 688 615 | 2,4 | 1,0 | 0,9 |
| kulturně orientované pořady (v %) | 52,1 | 57,6 | 69,4 | 74,8 | 80,8 | 81,6 | 77,0 | 1,5 | 1,0 | 0,9 |
| zpravodaj., publicist., sport. a vzdělávací pořady (v %) | 13,7 | 18,1 | 10,6 | 12,7 | 10,4 | 8,7 | 8,9 | 0,7 | 0,7 | 1,0 |
| reklamní pořady (v %) | 4,3 | 5,0 | 5,5 | 6,1 | 7,0 | 4,8 | 3,6 | 0,8 | 0,6 | 0,8 |
| moderátorské vstupy ¹⁾ (v %) | x | x | x | x | x | x | 7 | x | x | x |
| ostatní pořady (v %) | x | x | x | 6,4 | 1,8 | 4,9 | 3,5 | x | x | x |

| Televizní vysílání | ROK | | | | | | | INDEX | | |
|--|--------|--------------------|--------------------|-----------|-----------|-----------|-----------|-----------|-----------|-----------|
| | 1995 | 2000 ²⁾ | 2005 ³⁾ | 2010 | 2015 | 2018 | 2019 | 2019/1995 | 2019/2010 | 2019/2018 |
| Odvysílaných hodin celkem (tis. hod.) | 15 369 | 24 168 | 342 309 | 1 196 039 | 1 212 152 | 1 397 089 | 1 468 857 | 95,6 | 1,2 | 1,1 |
| kulturně orientované pořady (v %) | 38,3 | 52,0 | 53,5 | 15,9 | 34,6 | 33,9 | 37,2 | 1,0 | 2,3 | 1,1 |
| zpravodaj., publicist., sport. a vzdělávací pořady (v %) | 34,3 | 33,1 | 28,2 | 71,8 | 49,3 | 48 | 43,0 | 1,3 | 0,6 | 0,9 |
| reklamní pořady (v %) | 0,4 | 3,7 | 4,6 | 8,2 | 4,8 | 9,1 | 12,0 | 30,0 | 1,5 | 1,3 |
| ostatní pořady (v %) | 27,0 | 11,2 | 13,7 | 4,1 | 11,3 | 8,3 | 7,8 | 0,3 | 1,9 | 0,9 |

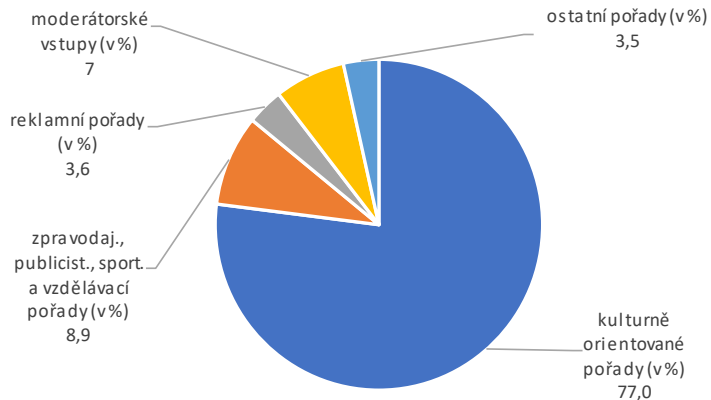
1) Od roku 2019 jsou moderátorské vstupy v rámci vysílání sledovány samostatně

2) TV Nova nedala souhlas s publikováním svých údajů / 3) Vysoký nárůst počtu odvysílaných hodin je způsoben zařazením nově vzniklých soukromých stanic

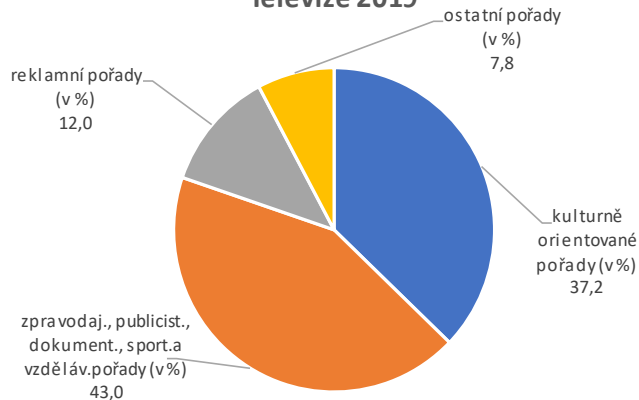
Zdroj: ČSÚ

ROZHLASOVÉ A TELEVIZNÍ VYSÍLÁNÍ

Rozhlas 2019



Televize 2019



ROZHLASOVÉ A TELEVIZNÍ VYSÍLÁNÍ

V průběhu sledovaných let došlo k výraznému nárůstu počtu odvysílaných hodin rozhlasového i televizního vysílání, a to zejména v souvislosti se vstupem soukromých držitelů licencí k vysílání na mediální trh. Zvýšil se počet licencí především pro místní vysílání, v případě televizního vysílání došlo k nárůstu hlavně v počtu licencí pro šíření signálu kabelovými systémy.

Ve struktuře rozhlasového vysílání se až do roku 2018 postupně zvyšoval podíl hudebního a kulturně dramatického vysílání. V roce 2019 tvořilo kulturně orientované vysílání přibližně 77 % z celkového vysílacího času (z toho 74 % připadlo na hudební vysílání). Zpravodajské, publicistické a sportovní vysílání tvoří v programové struktuře menšinu a podíl této kategorie na celkovém vysílání spíše klesá. Na reklamu a jiné obchodní sdělení připadla v roce 2019 necelá 4 % z celkového vysílání. Od roku 2019 jsou v šetření ČSÚ samostatně sledovány moderátorské vstupy, které tvoří přibližně 7 % vysílání.

U televizního vysílání, stejně jako u rozhlasového vysílání, mají významný podíl na celkové programové struktuře kulturně orientované pořady – v roce

2019 tvořily více než třetinu vysílání. Nejvyšší podíl na televizním vysílání pak mají zpravodajské, publicistické, dokumentární a sportovní pořady, které se v roce 2019 podílely na celkovém vysílání 43 %. Vysoké zastoupení zpravodajských pořadů je způsobeno zejména vlivem drobných provozovatelů vysílajících nepřetržitou zpravodajskou smyčku (tzv. infokanály). Obchodní sdělení tvořilo v roce 2019 více než desetinu vysílacího času.

V posledních letech začínají běžnému lineárnímu televiznímu vysílání konkurovat audiovizuální mediální služby na vyžádání. Ty umožňují sledovat pořady v okamžiku zvoleném uživatelem (obvykle prostřednictvím online katalogů pořadů). Zatímco počet provozovatelů televizního vysílání v posledních letech kulminuje, počet poskytovatelů audiovizuálních mediálních služeb na vyžádání narůstá. Podle údajů ČSÚ zaznamenala v roce 2019 videa zveřejněná těmito subjekty přibližně 3,9 mld. přehrání.

Milan Dedera

Poznámka: Od r. 2009 jde o dopočtená data (metodickou změnu zpracování dat) a proto nejsou údaje (zejména počet odvysílaných hodin) v porovnání s předcházejícími lety zcela srovnatelné.

Národní informační
a poradenské
středisko

N I
PO S
pro kulturu

Příspěvková organizace Ministerstva kultury ve své činnosti navazuje na více než stoletou historii. Prvním předchůdcem byl Svaz osvětový, založený v roce 1905, následoval Masarykův lidovýchovný ústav, Osvětový ústav a Ústřední dům lidové umělecké tvořivosti v roce 1972 sloučené do Ústavu pro kulturně výchovnou činnost. Dnešní NIPOS byl zřízen rozhodnutím ministra kultury k 1. 1. 1991.

Základním posláním NIPOS je podpora rozvoje kultury, především rozvoje kulturně společenských a tvůrčích aktivit občanů se zřetelem k oblasti neprofesionálních uměleckých aktivit a k veřejnému užití autorských děl, dále poskytování informačních služeb a odborných konzultací orgánům a pracovníkům územní samosprávy, státní správy, spolkům a dalším nestátním neziskovým organizacím,

právníkům i fyzickým osobám a dalším subjektům, působícím v místní a regionální kultuře, a to na základě soustavného vytěžování teoretických a praktických poznatků z analytické a výzkumné činnosti v oblasti kultury, z vlastního výzkumu a s využitím odborných znalostí z různých oborů umělecké činnosti.

Odborná činnost NIPOS je zaměřena rovněž na získávání a analýzu poznatků o obecné úloze a postavení veřejných služeb kultury v sociálně-ekonomickém rozvoji ČR.

NIPOS je odborným pracovištěm pro rozvoj neprofesionálních uměleckých aktivit a estetické výchovy dětí, mládeže a dospělých a další vzdělávání ve vybraných uměleckých oborech. Zejména v této oblasti navazuje mezinárodní kontakty včetně mezinárodních nevládních organizací.

Jako výzkumná organizace, zapsaná v rejstříku výzkumných organizací, je řešitelem výzkumných projektů. V této oblasti spolupracuje především s vysokými školami.

Z pověření MK je řešitelem rezortní státní statistické služby.



Artama

Útvar pro neprofesionální umělecké aktivity

- Garant a spolupořadatel celostátních přehlídek, festivalů a výstav
- Řešitel projektů v oblasti výzkumu společenských věd
- Konzultant v jednotlivých uměleckých oborech (divadlo, foto, film, komorní a symfonická hudba, dechová hudba, sborový zpěv, scénický a lidový tanec)
- Vydavatel odborných publikací a periodik
- Pořadatel odborných seminářů, dílen a konferencí v oblasti uměleckého vzdělávání
- Zpracovatel odborných expertiz pro MK
- Provozovatel a odborný správce Databáze českého amatérského divadla (www.amaterskedivadlo.cz), hudebního fondu Knihovny NIPOS (sborové skladby pro pěvecké sbory), Národní sborové databáze (www.nsdb.cz) a dalších odborných webů



CIK

Centrum informací a statistik kultury

- Garant státní statistické služby za oblast kultury
- Zpracovatel statistiky oborů: divadlo, galerie, muzea a památníky, hudební soubory, veřejné knihovny, památkové objekty zpřístupněné za vstupné, výstavní činnost v oblasti profesionálního výtvarného umění a architektury, neperiodické publikace a periodický tisk, vydavatelé, kulturně vzdělávací a zájmová činnost a festivaly
- Řešitel satelitního účtu kultury a benchmarkingu knihoven a muzeí
- Veřejná specializovaná knihovna s fondem zaměřeným především na amatérské umění, dětské estetické aktivity, kulturní politiku a statistiku kultury nabízí také rozsáhlý fond divadelních her pro činoherní a loutkové soubory a ojedinělou sbírku hudební literatury pro sborový zpěv

Místní kultura

Internetový časopis

- Internetový magazín pro kulturní život v místech a regionech
- Publikuje články, zprávy, pozvánky na akce
- Přináší inspiraci a různé pohledy na kulturu

www.mistnikultura.cz

www.facebook.com/mistnikultura

KaM

Útvar koncepcí a metodik

- Zpracovatel odborných stanovisek a podkladů pro koncepční dokumenty Ministerstva kultury a dalších rezortů
- Řešitel metodických doporučení v jednotlivých oblastech kultury (např. Metodické doporučení MK pro dobrovolnictví v kultuře a umění)
- Zpracovatel analýz poskytování veřejných kulturních služeb ve vybraných obcích ČR
- Koordinátor a řešitel výzkumu a vývoje NIPOS
- Poskytovatel dalšího vzdělávání profesionálních pracovníků v kultuře
- Provozovatel bezplatné internetové poradny pro subjekty působící v kultuře

VYBRANÉ PUBLIKACE NIPOS

Cesta k přednesu aneb průvodce pro pedagogy a mladé recitátory

Emílie Zámečnicková

Netradičně pojatá kniha o prostředcích přednesu

Dramatická výchova Soni Pavelkové / ed.: Eva Machková

Soubor metodických textů jedné z klíčových osobností oboru

Hra a divadlo / Nina Martínková

Dvanáct tematicky koncipovaných lekcí výrazné osobnosti dramatické výchovy

Hry pro šest smyslů / Hana Budínská

11. vydání kartotéky her a cvičení pro dramatickou výchovu

Malované opony divadel českých zemí II / kolektiv autorů

Výpravná publikace představuje 230 známých i zapomenutých divadelních opon

Metodika dramatické výchovy / Eva Machková

14. vydání zásobníku dramatických her, cvičení a improvizací

Mluvní výchova dětí / Šárka Štembergová Kratochvílová

Praktická příručka naší přední odbornice v oboru mluvní výchovy

Od sportu fotografického k umělecké fotografii / J. Mühldorf a P. Vrbová

Historie prvního klubu fotografů amatérů v Čechách

Rozvoj osobnosti dramatickou hrou / Brian Way

Základní dílo klasika britské dramatické výchovy

Sborníky skladeb pro pěvecké sbory

Sborníky sborových skladeb autorů určených pro dětské a středoškolské soubory

Taneční tvorba pro děti a s dětmi / Ludmila Rellichová

Ukázky taneční tvorby jako výsledku výchovně vzdělávacího procesu

Taneční výchova pro předškolní děti / Lenka Švandová

Třetí vydání úspěšné metodiky výuky tance u předškolních dětí

Úvod do studia dramatické výchovy / Eva Machková

3., aktualizované vydání přehledné knihy o didaktice a historii dramatické výchovy

NIPOS – Fügnerovo nám. 5, 120 21 Praha 2, P.O.BOX 12 / tel.: 221 507 900

Objednávky: eshop.nipos.cz

e-mail: nipos@nipos.cz

Knihovna NIPOS: knihovna.nipos.cz

(on-line katalog): www.nipos.cz/katalog

NIPOS

NÁRODNÍ INFORMAČNÍ
A PORADENSKÉ STŘEDISKO
PRO KULTURU

POB 12 (Fügnerovo náměstí 5)
120 21 PRAHA 2
TEL.: 221 507 900
E-MAIL: NIPOS@NIPOS.CZ

© NIPOS 2021

WEB, KNIHOVNA, ON-LINE KATALOG

WWW.NIPOS.CZ

WWW.STATISTIKAKULTURY.CZ