

ZÁKLADNÍ STATISTICKÉ ÚDAJE O KULTUŘE V ČESKÉ REPUBLICE 2022

I. DÍL
KULTURNÍ DĚDICTVÍ
MUZEA, GALERIE A PAMÁTKY



ZÁKLADNÍ STATISTICKÉ ÚDAJE O KULTUŘE V ČESKÉ REPUBLICE 2022

I. DÍL · KULTURNÍ DĚDICTVÍ
MUZEA, GALERIE A PAMÁTKY

OBSAH

ÚVOD	5
MUZEÁ, GALERIE A PAMÁTNÍKY	7
VYBRANÉ UKAZATELE	8
PODLE ZŘIZOVATELE	11
PODLE KRAJŮ ČR	15
PODLE NÁVŠTĚVNOSTI	19
PAMÁTKOVÉ OBJEKTY	22
VYBRANÉ UKAZATELE	23
PODLE ZŘIZOVATELE	26
PODLE KRAJŮ ČR	29
PODLE NÁVŠTĚVNOSTI	35

Pozn.:

- subjekt nesouhlasí s uvedením údajů, údaj není k dispozici
- jev se nevyskytoval
- x vyplnění údaje není logicky možné

ÚVOD

Národní informační a poradenské středisko pro kulturu (NIPOS) z pověření Ministerstva kultury České republiky (MK) zabezpečuje státní statistickou službu za oblast kultury na základě zákona č. 89/1995 Sb., o státní statistické službě, ve znění pozdějších předpisů.

Předmětem statistiky kultury je zjišťování údajů o činnosti kulturních zařízení zřizovaných MK, dalšími orgány státní správy, kraji, obcemi, NNO, (zejména spolky, zapsanými ústavy, obecně prospěšnými společnostmi, církvemi), podnikatelskými subjekty aj. Jsou šetřeny následující obory: divadla, galerie, muzea a památníky, hudební tělesa, veřejné knihovny, památkové objekty zpřístupněné za vstupné, kulturní domy, výstavní činnost v oblasti profesionálního výtvarného umění a architektury, vydavatelská činnost (neperiodické publikace a periodický tisk) a festivaly pořádané v ČR.

První díl, který Vám předkládáme, nese název **Kulturní dědictví** a obsahuje vybrané statistické údaje o muzeích, galeriích a památkových objektech přístupných veřejnosti.

Statistické výkazy jsou rozesílány na jednotlivé zpravodajské jednotky (ZJ), které mají na základě zákona o státní statistické službě zpravodajskou povinnost. Každoročně je seznam oslovených ZJ aktualizován tak, aby byl v souladu s aktuálními změnami v oblasti kultury.

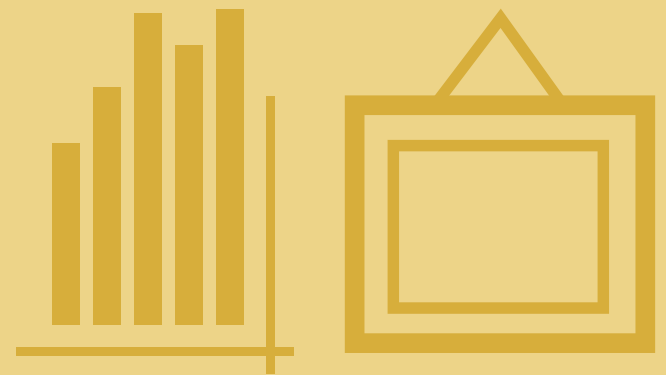
V předkládané publikaci jsou zveřejněna pořízená data ze statistického zjišťování za rok 2022. Pro srovnání se uvádějí údaje za posledních pět let. Vzhledem k měnícímu se počtu ZJ, nemohou tyto údaje vypovídat o reálném nárůstu či poklesu vykazovaných ukazatelů. Dopočtené údaje za rok 2022 za jednotlivé oblasti budou zveřejněny v Satelitním účtu kultury, který vychází v květnu roku 2024.

Na začátku jednotlivých kapitol je vždy uveden stručný komentář vysvětlující metodologická, organizační a oborová specifika sběru statistických dat v příslušné oblasti. Pro přehled o vývoji v jednotlivých kulturních oblastech jsou přiloženy tabulky s vybranými ukazateli za období 2002–2022. Následují tabulky s údaji ze statistických výkazů poskytující přehled o činnosti kulturních zařízení podle typu zřizovatele. Nejprve jsou uvedena zařízení zřizovaná orgány státní správy, kraji, obcemi a městy, dále pak zařízení zřizovaná spolky, církvemi aj. a na konci kapitoly zařízení zřizovaná podnikatelskými subjekty. Dále jsou zařazeny tabulky zahrnující údaje podle regionů ČR a také pořadí jednotlivých ZJ podle návštěvnosti či jiných výkonnostních ukazatelů.

Výsledky z rezortního statistického šetření jsou určeny pro MK a další orgány státní správy, Český statistický úřad, UNESCO a Eurostat. Dále jsou využívány pro různé mezinárodní skupiny (např. EGMUS) a v neposlední řadě slouží odborné veřejnosti.

NIPOS touto cestou děkuje všem zpravodajským jednotkám, které v předepsaném termínu zaslaly své statistické výkazy. Při výběru údajů pro tuto publikaci je zaručena ochrana důvěrnosti údajů ve smyslu zákona č. 89/1995 Sb., ve znění pozdějších předpisů.

Mgr. Lenka Lázňovská
ředitelka NIPOS



MUZEA A GALERIE

MUZEA, GALERIE (MUZEA VÝTVARNÝCH UMĚNÍ) A PAMÁTNÍKY

Níže uvedená analýza vychází z ročních statistických výkazů o muzeu a galerii (muzeu výtvarných umění) Kult (MK) 14-01, který vyplňují též veřejnosti zpřístupněné památníky. Pro zjednodušení textu jsou všechny označovány jako muzeum. V r. 2022 jich v ČR působilo 454. Znamená to určitý pokles celkového počtu. K němu docházelo i v předchozích letech 2021 a 2020. Sestupná tendence je vidět i ze srovnání s léty 2015–2019, kdy se jejich celkový počet pohyboval mezi 477–485.

Mnohé instituce, které poskytují data o svých výkonech a považují se za muzeum, nemají ale žádné muzejní sbírky, jejichž uchování a případné rozmnožování se podle mezinárodního standardu považuje za jeden ze základních atributů muzea (viz Profesionální etický kodex muzeí vyhlášený ICOM při UNESCO). Z celkového počtu v r. 2022 statisticky podchycených jednotek je 37 subjektů bez sbírek (8 %). V ČR zatím neexistuje registrační systém muzeí v pravém smyslu, čímž mimo jiné nelze dost dobře posoudit měřitelnými daty poměr výkonů a nákladů souvisejících s péčí o sbírky těchto muzeí v relaci s výkony v oblasti zpřístupnění muzeí veřejnosti, které jsou vykazovány v souhrnu všech institucí, i těch bez sbírek. Nejpodstatnější skupinou českého muzejnictví jsou muzea zřizovaná státem a veřejnou správou. Představuje to 363 institucí (80 % celkového počtu). Státních muzeí je 29, z toho MK zřizuje 19 institucí se 68 pobočkami; kraje zřizují 92 muzeí a obce 238. Podle zaměření je přibližně 51 % muzeí tzv. vlastivědných (všeobecných, víceoborových), a okolo 10 % je muzeí umění (galerií).

Jak už bylo napsáno výše, jedním ze základních znaků muzea je péče o sbírky muzejní povahy. Instituce, které tuto složku své činnosti naplňují, spravovaly k r. 2022 celkem 25 489 tis. evidenčních čísel sbírkových předmětů (na kusy je to kolem 65 mil.). Sbírkové se jako celek průběžně rozrůstají, ale tempo jejich růstu posledních pět let klesá. V r. 2022 se do sbírek nově zapsalo celkem 99 389 evid. čís., oproti tomu muzea vyřadila 6 250 předmětů. V některých oborech a typech muzeí jsou pro akvizici sbírek podstatné nákupy. Na ně muzea vynaložila celkem 95 519,6 tis. Kč (r. 2021 to bylo 116 731,7 tis. Kč).

Během r. 2022 zajistila muzea konzervaci, preparování a restaurování celkem 270 tis. sbírkových předmětů, výrazně více než v covidovém r. 2021, ale podstatně méně než v předchozích letech (např. r. 2018 to bylo 350 tis. předmětů). Většinou se jednalo o drobné ošetření prováděné vlastními prostředky. Na náročnější dodavatelské zásahy muzea vynaložila celkem 83 311,3 tis. Kč (výrazně méně než r. 2021, ale srovnatelně jako v předchozích letech); jednalo se celkem o 113 426 takto ošetřených předmětů.

Ve srovnání s předchozími lety výrazněji stoupl počet digitalizovaných sbírkových předmětů (o 1,5 mil. evid. čís.), ale v on-line katalozích je v současnosti na internetu veřejnosti zpřístupněno jenom 7,4 % z celkového rozsahu sbírek.

Druhou rozhodující složkou činností muzeí je tvorba programů pro veřejnost. Výkony v této oblasti poznamenaly restriktive v přístupu veřejnosti do jejich prostor do dubna 2022 kvůli doznívající koronavirové krizi. Stěžejní aktivita muzeí vůči veřejnosti spočívá ve výstavní činnosti.

Výstavní plocha muzeí činila celkem zhruba 1 080 tis. m², z toho má bezbariérový přístup pouze 58,7 % (634,3 tis. m²). Rozsah bezbariérového přístupu se zvyšuje pozvolně (např. r. 2018 se jednalo o 581,7 tis. m²). V této souvislosti lze také zmínit, že z veškeré výstavní plochy muzeí se nacházelo 48,4 % (522,6 m²) v objektech zapsaných jako kulturní nebo národní kulturní památka. Tato specifická

výstavní plocha je zpravidla provozně nákladnější a komplikovanější. Z celkového objemu výstavní plochy bylo 80 % určeno pro expozice (dlouhodobé instalace), kterých bylo 2 183. Na zbyvajících ploše (634 tis. m²) muzea zpřístupnila nově 3 404 krátkodobých výstav. Zatímco v počtu expozic lze zaznamenat citelný nárůst, počet výstav je ve srovnání s rokem 2021 výrazně vyšší, ale nedosáhl úrovně obvyklé v letech před pandemií.

Pokud jde o návštěvnost výstavních programů, v roce 2022 navštívilo muzea ČR 11 166 tis. osob. I přesto, že návštěvnost v roce 2022 v porovnání s lety 2020 a 2021 vzrostla o 40 %, stále nedosahovala úrovně rekordního roku 2019 (14 693 tis. osob). Nejnavštěvovanějším muzeem bylo v r. 2022 Národní muzeum v Praze, do něhož přišlo s jeho pobočkami dohromady 1 008 tis. návštěvníků. Mezi muzea s roční návštěvností vyšší než 40 tis. osob se vešlo 52 muzejních institucí, zatímco v roce 2021 jenom 32. Nejnavštěvovanější galerií (muzeem výtvarného umění) byla v r. 2022 Národní galerie (391 tis. návštěvníků). U galerií se do skupiny s roční návštěvností nad 10 tis. osob dostalo 22 institucí, přičemž v roce 2021 jenom 17.

Doprovodné programy k výstavám a expozicím absolvovalo 821 tis. osob (7,4 % z celkové návštěvnosti). Z celkového počtu 15 167 těchto programů bylo 73 % (11 158) edukačních. Tato agenda se oproti r. 2021 výrazně zvýšila.

Také došlo ke zvýšení počtu kulturně výchovných vzdělávacích programů mimo výstavy, jichž je muzeum pořadatelem. Jednalo se o 9 649 akcí s návštěvností 1 197 tis. osob, nicméně stavu před koronavirem se zdaleka nedosáhlo. Již tradiční skupinu z těchto muzejních programů představují přednášky pro veřejnost (3 111 vystoupení). Muzea dále uspořádala 976 odborných konferencí a seminářů, kterých se zúčastnilo téměř 36,6 tis. osob. Často se jednalo o akce pořádané on-line.

Muzea se podílela také na vydavatelské činnosti. V r. 2022 vydala 522 titulů publikací a 188 periodických sborníků aj. tiskovin. Řada muzeí během pandemie objevila příležitost prezentovat své programy pro veřejnost v digitální podobě na internetu. Je přínosné, že tyto formy využívají dál. V r. 2022 muzea vytvořila a zpřístupnila 5 520 takových dokumentů.

Součástí odborné činnosti muzeí jsou také badatelské služby: zápůjčky sbírek ke studiu, odborné konzultace, vypracované rešerše a posudky aj., kterých muzea vykázala celkem 93,6 tis. Muzea průběžně řešila různé výzkumné projekty. Během roku jich bylo celkem 2 044.

Z celkového počtu 454 muzeí má 47 % z nich odbornou knihovnu, která je zároveň přístupná veřejnosti. Celkem 231 muzejních knihoven (včetně knihoven veřejnosti nepřístupných) má celkem 9 208 tis. knihovních jednotek, které nejsou součástí muzejních sbírek. Během r. 2022 poskytly knihovny muzeí na 190,5 tis. výpůjček, bezmála o čtvrtinu více než r. 2021.

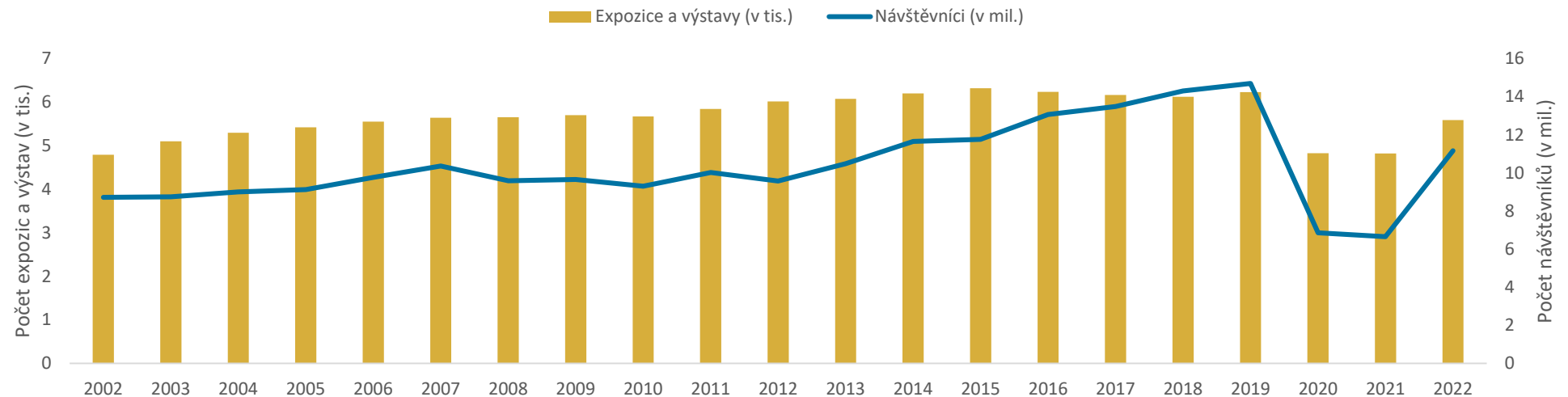
V muzeích ČR pracovalo v r. 2022 celkem 6 524 zaměstnanců v přepočtu na plné úvazky, což je o 41 více než r. 2021. Z celkové počtu zaměstnanců bylo 3 186 (49 %) odborných pracovníků, kteří zabezpečují odbornou správu muzejních sbírek a přípravu všech prezentačních programů. Jejich počet naopak mírně klesl.

MUZEJA A GALERIE VYBRANÉ UKAZATELE

TABULKA 1.1 ČASOVÁ ŘADA 2002–2022

Ukazatel	2002	2003	2004	2005	2006	2007	2008	2009	2010	2011	2012	2013	2014	2015	2016	2017	2018	2019	2020	2021	2022
Muzea a galerie	442	445	461	457	478	487	491	479	477	490	502	512	509	484	485	477	477	481	470	463	453
Expozice a výstavy	4 791	5 101	5 296	5 420	5 553	5 640	5 656	5 702	5 675	5 842	6 014	6 076	6 199	6 319	6 239	6 166	6 126	6 228	4 828	4 821	5 587
expozice	1 557	1 632	1 673	1 691	1 793	1 814	1 855	1 833	1 828	1 868	2 009	1 973	1 992	2 065	2 138	2 071	2 085	2 156	2 135	2 130	2 183
výstavy	3 234	3 469	3 623	3 729	3 760	3 826	3 801	3 869	3 847	3 974	4 005	4 103	4 207	4 254	4 101	4 095	4 041	4 072	2 693	2 691	3 404
Návštěvníci (v tis.)	8 726	8 749	9 003	9 132	9 763	10 362	9 587	9 660	9 308	10 018	9 577	10 490	11 651	11 768	13 072	13 486	14 299	14 693	6 855	6 654	11 166
Návštěvníci na 1 tis. obyv.	855	858	882	892	952	1 004	919	921	885	955	911	998	1 107	1 116	1 237	1 274	1 346	1 377	641	622	1 031

GRAF 1 VÝVOJ POČTU PAMÁTEK A NÁVŠTĚVNÍKŮ V LETECH 2002–2022



MUZEJA A GALERIE VYBRANÉ UKAZATELE

TABULKA 1.2 VYBRANÉ UKAZATELE PODLE ZŘIZOVATELE

Ukazatel	Celkem	Státní správa, kraje, obce a města	Podnikatelské subjekty	Ostatní
Muzea	410	327	43	40
Galerie	43	36	3	4
Pobočky	314	305	4	5
Expozice	2 183	1 909	151	123
Výstavy	3 404	3 185	62	157
putovní výstavy	245	223	8	14
Návštěvníci	11 166 042	9 081 716	961 890	1 122 436
Přednášky a jiné kulturně výchovné akce	9 649	9 321	58	270
Návštěvníci přednášek a jiných kulturně výchovných akcí	1 197 765	1 156 656	18 327	22 782
Počet m² celkové výstavní plochy	1 079 908	966 312	51 335	62 261
m ² pro stálé expozice	862 139	773 549	40 540	48 050
m ² pro bezbariérový přístup	634 317	568 905	31 507	33 905

MUZEJA A GALERIE VYBRANÉ UKAZATELE

TABULKA 1.3 POROVNÁNÍ UKAZATELŮ V ČASOVÉ ŘADĚ

Ukazatel	2022	2022/2018 (v %)	2021	2021/2018 (v %)	2020	2020/2018 (v %)	2019	2019/2018 (v %)	2018
Muzea	410	94,9	416	96,3	426	98,6	437	101,2	432
Galerie	43	95,6	47	104,4	44	97,8	44	97,8	45
Pobočky	314	97,8	297	92,5	317	98,8	323	100,6	321
Expozice	2 183	104,7	2 130	102,2	2 135	102,4	2 156	103,4	2 085
Výstavy	3 404	84,2	2 691	66,6	2 693	66,6	4 072	100,8	4 041
putovní výstavy	245	65,7	192	51,5	210	56,3	379	101,6	373
Návštěvníci	11 166 042	78,1	6 654 329	46,5	6 855 453	47,9	14 692 978	102,8	14 298 914
Přednášky a jiné kulturně výchovné akce	9 649	61,3	6 490	41,2	5 750	36,5	15 313	97,3	15 737
Návštěvníci přednášek a jiných kulturně výchovných akcí	1 197 765	51,8	759 169	32,8	562 376	24,3	1 958 024	84,7	2 312 460
Počet m² celkové výstavní plochy	1 079 908	104,4	1 065 514	103,0	1 061 252	102,6	1 030 145	99,6	1 034 053
m ² pro stálé expozice	862 139	105,0	849 471	103,5	842 702	102,6	821 651	100,1	821 108
m ² pro bezbariérový přístup	634 317	109,0	623 432	107,2	616 948	106,1	580 118	99,7	581 700

MUZEÁ A GALERIE PODLE ŽŘIZOVATELE

TABULKA 2.1 MUZEÁ A GALERIE ŽŘIZOVANÉ MK, JINÝMI RESORTY, KRAJI, OBCEMI A MĚSTY

Ukazatel	2022	2022/2018 (v %)	2021	2021/2018 (v %)	2020	2020/2018 (v %)	2019	2019/2018 (v %)	2018
Muzea	327	98,2	333	100,0	337	101,2	339	101,8	333
Galerie	36	92,3	41	105,1	38	97,4	38	97,4	39
Pobočky	305	98,4	290	93,5	309	99,7	312	100,6	310
Expozice	1 909	103,6	1 883	102,2	1 908	103,5	1 916	104,0	1 843
Výstavy	3 185	84,9	2 549	67,9	2 536	67,6	3 801	101,3	3 753
putovní výstavy	223	62,1	175	48,7	185	51,5	360	100,3	359
Návštěvníci	9 081 716	77,6	5 697 938	48,7	5 910 829	50,5	12 181 733	104,1	11 701 569
Přednášky a jiné kulturně výchovné akce	9 321	61,5	6 286	41,5	5 368	35,4	14 706	97,1	15 146
Návštěvníci přednášek a jiných kulturně výchovných akcí	1 156 656	55,1	724 812	34,5	532 348	25,4	1 858 401	88,5	2 099 683
Počet m2 celkové výstavní plochy	966 312	105,4	953 319	104,0	948 693	103,5	921 798	100,5	917 016
m ² pro stálé expozice	773 549	105,6	760 435	103,8	754 528	103,0	739 103	100,9	732 417
m ² pro bezbariérový přístup	568 905	110,0	561 534	108,3	554 028	106,9	522 142	100,7	518 462
Zaměstnanci (přepočtený stav)	6 205	102,0	6 205	102,0	6 219	102,3	6 124	100,7	6 081
počet odborných pracovníků	3 076	96,9	3 079	97,0	3 090	97,4	3 156	99,5	3 173
Tržby za vlastní výkony (v tis. Kč)	833 956	81,4	736 530	71,9	641 728	62,6	1 224 521	120,0	1 024 446
vybrané vstupné (v tis. Kč)	550 914	104,1	325 325	61,5	292 299	55,2	696 856	131,7	529 129
Neinvestiční výdaje (v tis. Kč)	7 019 797	120,5	6 608 041	113,4	6 247 551	107,2	6 405 036	109,9	5 826 413
výdaje na nákup sbírkových předmětů (v tis. Kč)	74 513	•	116 394	•	117 025	•	178 333	•	•
% soběstačnosti	11,9		11,1		10,3		19,1		17,6

MUZEÁ A GALERIE PODLE ZŘIZOVATELE

TABULKA 2.2 MUZEÁ A GALERIE ZŘIZOVANÉ MK

Ukazatel	2022	2022/2018 (v %)	2021	2021/2018 (v %)	2020	2020/2018 (v %)	2019	2019/2018 (v %)	2018
Muzea	16	106,7	16	106,7	15	100,0	15	100,0	15
Galerie	3	75,0	3	75,0	4	100,0	4	100,0	4
Pobočky	68	93,2	64	87,7	72	98,6	77	105,5	73
Expozice	315	132,4	306	128,6	300	126,1	302	126,9	238
Výstavy	337	71,4	287	60,8	328	70,0	481	101,9	472
putovní výstavy	36	30,0	30	24,8	42	34,7	111	91,7	121
Návštěvníci	3 200 638	94,1	1 616 145	47,5	1 547 731	45,5	3 894 154	114,5	3 400 199
Přednášky a jiné kulturně výchovné akce	1 140	36,9	965	31,3	869	28,2	2 817	91,3	3 086
Návštěvníci přednášek a jiných kulturně výchovných akcí	280 003	40,3	217 210	31,3	151 036	21,7	562 265	80,9	694 735
Počet m2 celkové výstavní plochy	408 648	105,7	405 512	104,9	407 257	105,3	404 723	104,7	386 661
m ² pro stálé expozice	351 114	103,2	349 592	102,7	349 361	102,6	349 531	102,7	340 397
m ² pro bezbariérový přístup	330 647	103,2	330 049	103,0	331 126	103,3	328 361	102,4	320 545
Zaměstnanci (přepočtený stav)	2 097	101,6	2 098	101,6	2 101	101,8	2 077	100,6	2 064
počet odborných pracovníků	1 035	92,5	1 061	94,8	1 068	95,4	1 092	97,6	1 119
Tržby za vlastní výkony (v tis. Kč)	411 919	91,8	304 308	67,9	235 124	52,4	533 682	119,0	448 470
vybrané vstupné (v tis. Kč)	302 029	147,2	161 611	78,8	115 339	56,2	305 177	148,7	205 165
Neinvestiční výdaje (v tis. Kč)	3 074 145	116,7	2 759 708	104,7	2 656 599	100,8	2 917 136	110,7	2 635 014
výdaje na nákup sbírkových předmětů (v tis. Kč)	25 857	.	49 606	.	62 797	.	124 493	.	.
% soběstačnosti	13,4		11,0		8,9		18,3		17,0

MUZEÁ A GALERIE PODLE ŽŘIZOVATELE

TABULKA 2.3 MUZEÁ A GALERIE ŽŘIZOVANÉ SPOLKY, CÍRKVÍ, OBECNĚ PROSPĚŠNÝMI SPOLEČNOSTMI AJ.

Ukazatel	2022	2022/2018 (v %)	2021	2021/2018 (v %)	2020	2020/2018 (v %)	2019	2019/2018 (v %)	2018
Muzea	40	93,0	37	86,1	38	88,4	41	95,4	43
Galerie	4	100,0	4	100,0	4	100,0	4	100,0	4
Pobočky	5	83,3	4	66,7	4	66,7	6	100,0	6
Expozice	123	105,1	95	81,2	102	87,2	110	94,0	117
Výstavy	157	71,0	93	42,1	113	51,1	215	97,3	221
putovní výstavy	14	100,0	15	107,1	24	171,4	18	128,6	14
Návštěvníci	1 122 436	81,4	406 562	30,0	353 574	25,6	1 281 023	92,9	1 378 893
Přednášky a jiné kulturně výchovné akce	270	59,5	146	32,2	338	74,4	484	106,6	454
Návštěvníci přednášek a jiných kulturně výchovných akcí	22 782	38,8	15 596	26,6	13 758	23,4	45 114	76,8	58 712
Počet m² celkové výstavní plochy	62 261	100,4	57 758	93,1	57 138	92,1	59 596	96,1	62 021
m ² pro stálé expozice	48 050	106,8	45 355	100,8	44 325	98,5	45 042	100,1	45 007
m ² pro bezbariérový přístup	33 905	106,1	29 998	93,9	29 620	92,7	30 808	96,4	31 948

MUZEÁ A GALERIE PODLE ZŘIZOVATELE

TABULKA 2.4 MUZEÁ A GALERIE ZŘIZOVANÉ PODNIKATELSKÝMI SUBJEKTY

Ukazatel	2022	2022/2018 (v %)	2021	2021/2018 (v %)	2020	2020/2018 (v %)	2019	2019/2018 (v %)	2018
Muzea	43	76,8	46	82,1	51	91,1	57	101,8	56
Galerie	3	150,0	2	100,0	2	100,0	2	100,0	2
Pobočky	4	80,0	3	60,0	4	80,0	5	100,0	5
Expozice	151	120,8	152	121,6	125	100,0	130	104,0	125
Výstavy	62	92,5	49	73,1	44	65,7	56	83,6	67
putovní výstavy	8	-	2	-	1	-	1	-	0
Návštěvníci	961 890	78,9	549 829	45,1	591 050	48,5	1 230 222	101,0	1 218 452
Přednášky a jiné kulturně výchovné akce	58	42,3	58	42,3	44	32,1	123	89,8	137
Návštěvníci přednášek a jiných kulturně výchovných akcí	18 327	11,9	18 761	12,2	16 270	10,6	54 509	35,4	154 065
Počet m² celkové výstavní plochy	51 335	93,3	54 437	98,9	55 421	100,7	48 751	88,6	55 016
m ² pro stálé expozice	40 540	92,8	43 681	99,9	43 849	100,4	37 506	85,9	43 684
m ² pro bezbariérový přístup	31 507	100,7	31 900	102,0	33 300	106,4	27 168	86,8	31 290

MUZEJA A GALERIE PODLE KRAJŮ ČR

TABULKA 3.1 VYBRANÉ UKAZATELE PODLE KRAJŮ

Ukazatel	Muzea a galerie		Pobočky		Expozice	
	2022	2021	2022	2021	2022	2021
Hlavní město Praha	38	30	52	48	200	153
Středočeský kraj	60	65	47	40	336	334
Jihočeský kraj	38	41	11	14	136	153
Plzeňský kraj	33	33	16	16	106	100
Karlovarský kraj	12	13	14	13	51	51
Ústecký kraj	25	24	15	15	109	102
Liberecký kraj	28	28	9	9	121	114
Královéhradecký kraj	41	47	27	25	148	147
Pardubický kraj	33	33	14	14	199	180
Kraj Vysočina	34	35	8	8	117	122
Jihomoravský kraj	35	36	42	42	220	223
Olomoucký kraj	18	18	15	15	94	97
Zlínský kraj	25	25	19	16	208	217
Moravskoslezský kraj	33	35	25	21	138	136

MUZEA A GALERIE PODLE KRAJŮ ČR

TABULKA 3.2 VYBRANÉ UKAZATELE PODLE KRAJŮ

Ukazatel	Výstavy		Návštěvníci		Přednášky aj. kulturně výchovné akce		Návštěvníci přednášek aj. kult. výchov. akcí	
	2022	2021	2022	2021	2022	2021	2022	2021
Hlavní město Praha	301	241	3 970 663	1 783 739	945	633	138 938	101 488
Středočeský kraj	507	410	1 039 300	629 198	1 952	1 242	166 265	96 814
Jihočeský kraj	231	189	529 671	442 192	578	325	51 288	23 633
Plzeňský kraj	228	158	366 543	259 211	489	375	47 733	22 251
Karlovarský kraj	79	66	308 664	239 026	209	105	24 748	9 634
Ústecký kraj	174	127	417 199	209 546	449	253	21 331	17 015
Liberecký kraj	191	118	288 736	205 213	324	136	58 039	33 310
Královéhradecký kraj	261	239	327 254	341 597	650	413	25 296	17 764
Pardubický kraj	232	178	344 319	231 586	709	494	60 044	40 512
Kraj Vysočina	238	166	303 899	242 337	771	640	45 979	22 660
Jihomoravský kraj	336	306	1 072 873	704 297	773	725	151 230	115 932
Olomoucký kraj	178	169	462 597	344 092	517	385	98 324	61 909
Zlínský kraj	177	152	946 327	577 813	498	275	216 224	122 216
Moravskoslezský kraj	271	172	787 997	444 482	785	489	92 326	74 031

MUZEA A GALERIE PODLE KRAJŮ ČR

TABULKA 3.3 MUZEA A GALERIE ZŘIZOVANÉ MK, JINÝMI RESORTY, KRAJI, OBCEMI A MĚSTY PODLE KRAJŮ

Ukazatel	Muzea a galerie		Pobočky		Expozice	
	2022	2021	2022	2021	2022	2021
Hlavní město Praha	18	16	51	48	149	132
Středočeský kraj	48	51	45	38	310	307
Jihočeský kraj	31	31	11	13	131	143
Plzeňský kraj	25	25	15	15	94	87
Karlovarský kraj	10	10	14	14	41	43
Ústecký kraj	21	21	15	15	94	90
Liberecký kraj	22	22	9	9	109	104
Královéhradecký kraj	37	42	26	24	137	134
Pardubický kraj	29	30	13	14	102	87
Kraj Vysočina	26	27	8	8	101	106
Jihomoravský kraj	30	32	42	42	215	219
Olomoucký kraj	14	14	15	15	90	93
Zlínský kraj	21	21	19	16	205	214
Moravskoslezský kraj	31	32	22	19	131	124

MUZEJA A GALERIE PODLE KRAJŮ ČR

TABULKA 3.4 MUZEJA A GALERIE ZŘIZOVANÉ MK, JINÝMI RESORTY, KRAJI, OBCEMI A MĚSTY PODLE KRAJŮ

Ukazatel	Výstavy		Návštěvníci		Přednášky aj. kulturně výchovné akce		Návštěvníci přednášek aj. kult. výchov. akcí	
	2022	2021	2022	2021	2022	2021	2022	2021
Hlavní město Praha	255	214	2 569 641	1 450 132	857	556	134 190	99 464
Středočeský kraj	479	380	868 344	513 914	1 840	1 206	152 970	81 966
Jihočeský kraj	225	184	511 109	382 820	569	316	50 908	23 183
Plzeňský kraj	213	153	326 068	224 986	481	361	47 364	20 689
Karlovarský kraj	78	65	237 305	196 482	209	105	24 748	9 634
Ústecký kraj	157	122	402 804	201 875	434	252	20 990	17 010
Liberecký kraj	181	108	277 914	197 268	320	129	57 589	32 610
Královéhradecký kraj	254	230	318 114	222 650	614	391	24 452	17 223
Pardubický kraj	227	173	317 043	214 389	704	493	59 692	40 463
Kraj Vysočina	191	155	282 543	219 451	756	636	45 183	22 288
Jihomoravský kraj	331	304	1 062 632	696 554	771	721	151 065	115 702
Olomoucký kraj	178	168	391 915	292 294	515	383	93 824	58 409
Zlínský kraj	171	144	885 018	525 514	474	258	205 055	112 930
Moravskoslezský kraj	245	149	631 266	359 609	777	479	88 626	73 241

MUZEA A GALERIE PODLE NÁVŠTĚVNOSTI

TABULKA 4.1 POŘADÍ MUZEÍ SOUHLASÍCÍCH SE ZVEŘEJNĚNÍM DAT – PODLE NÁVŠTĚVNOSTI

Pořadí a název muzea	2022
1. Národní muzeum, Praha	1 008 283
2. Národní muzeum v přírodě, Rožnov p. Radhoštěm	435 648
3. Židovské muzeum v Praze	407 914
4. Národní zemědělské muzeum	341 292
5. Sex Machines Museum, Praha	301 038
6. Muzeum Pražského Jezulátka, Praha	300 000
7. Vojenský historický ústav Praha	289 600
8. Národní technické muzeum, Praha	272 643
9. Památník Terezín	198 720
10. Muzeum města Brna	192 482
11. Muzeum Novojičínska, Nový Jičín	180 092
12. České muzeum stříbra, Kutná Hora	150 411
13. Regionální muzeum v Mikulově	136 357
14. Vlastivědné muzeum v Olomouci	131 342
15. Muzeum jihovýchodní Moravy ve Zlíně	123 918
16. Moravské zemské muzeum, Brno	122 250
17. Husitské muzeum v Táboře	120 362
18. Památník Lidice	113 766
19. Hornické muzeum Příbram	112 998
20. Muzeum Beskyd Frýdek-Místek	111 315
21. Muzeum regionu Valašsko, Vsetín	99 961
22. Technické muzeum v Brně	97 983
23. Jihočeské muzeum v Českých Budějovicích	97 768
24. Muzeum Komenského v Přerově	94 926
25. ŠKODA Muzeum, Mladá Boleslav	90 813
26. Muzeum v Bruntále	90 746
27. Muzeum Brněnska, Předklášteří	90 290
28. Městské muzeum Františkovy Lázně	74 218
29. Vlastivědné muzeum v Šumperku	66 377
30. Západočeské muzeum v Plzni	65 161
31. Muzeum komunismu, Praha	64 779

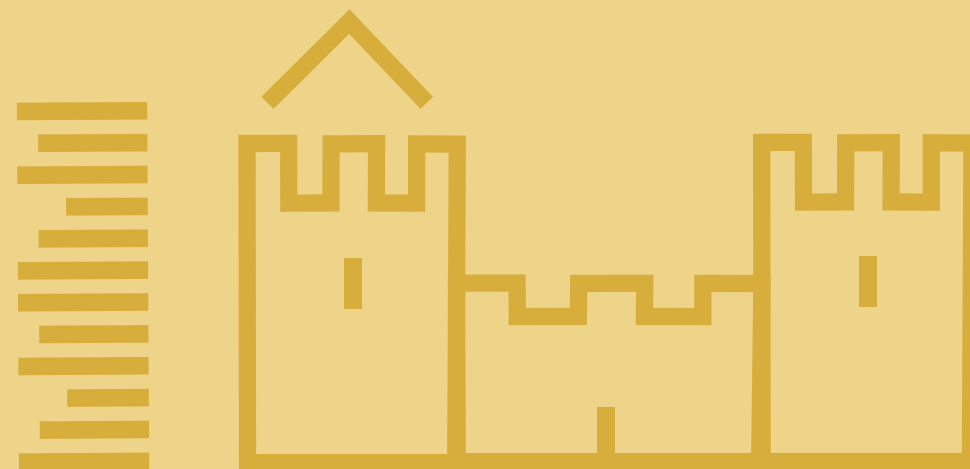
Pořadí a název muzea	2022
32. Slovácké muzeum v Uherském Hradišti	61 837
33. Uměleckoprůmyslové muzeum v Praze	61 298
34. Jihomoravské muzeum ve Znojmě	59 531
35. Národní ústav lidové kultury, Strážnice	58 827
36. Slezské zemské muzeum, Opava	58 005
37. Muzeum hlavního města Prahy	56 688
38. Muzeum středního Pootaví Strakonice	55 950
39. Regionální muzeum v Kolině	53 808
40. Muzeum Kroměřížska, Kroměříž	53 762
41. Návštěvnické centrum Becherovka, Karlovy Vary	49 659
42. Polabské muzeum, Poděbrady	48 907
43. Muzeum Vysočiny Jihlava	47 934
44. Muzeum papíru - Ruční papírna, Velké Losiny	46 031
45. Muzeum Jindřichohradecka, Jindřichův Hradec	45 719
46. Východočeské muzeum v Pardubicích	45 431
47. Muzeum Policie ČR, Praha	44 815
48. Muzeum města Ústí nad Labem	43 950
49. Severočeské muzeum v Liberci	43 023
50. Letecké muzeum v Kunovicích	42 577
51. Muzeum loutkářských kultur v Chrudimi	41 567
52. Muzeum Těšínska, Český Těšín	40 588
Ostatní muzea vykázala méně než 40 000 návštěvníků.	

MUZEA A GALERIE PODLE NÁVŠTĚVNOSTI

TABULKA 4.2 POŘADÍ GALERIÍ SOUHLASÍCÍCH SE ZVEŘEJNĚNÍM DAT – PODLE NÁVŠTĚVNOSTI

Pořadí a název galerie	2022
1. Národní galerie v Praze	391 332
2. Moravská galerie v Brně	105 905
3. Galerie hlavního města Prahy	72 441
4. Galerie výtvarného umění v Ostravě	71 960
5. Alšova jihočeská galerie, Hluboká nad Vltavou	56 549
6. Galerie Klatovy/Klenová	51 031
7. Západočeská galerie v Plzni	46 884
8. Galerie Středočeského kraje, Kutná Hora	42 286
9. Oblastní galerie Liberec	40 449
10. Muzeum Čtyřlístek - Zámek Doksy	32 317
11. Krajská galerie výtvarného umění ve Zlíně	30 875
12. Galerie umění Karlovy Vary	22 949
13. Galerie výtvarného umění v Chebu	22 757
14. Muzeum umění Olomouc	19 906
15. Oblastní galerie Vysočiny v Jihlavě	19 511
16. Galerie Kooperativy, Praha	16 000
17. Galerie moderního umění v Roudnici nad Labem	15 461
18. Severočeská galerie výtvarného umění v Litoměřicích	14 025
19. Galerie Josefa Jambora a Muzeum města Tišnova, MĚKS Tišnov	12 604
20. Východočeská galerie v Pardubicích	12 248
21. Galerie výtvarného umění v Havlíčkově Brodě	11 433
22. Galerie moderního umění v Hradci Králové	10 344
23. Rabasova galerie Rakovník	9 575
24. Městská galerie Litomyšl	8 049
25. Dům Štěpánka Netolického, Třeboň	6 240
26. Museum Montanelli, Praha	6 212
27. Galerie města Trutnova	5 973
28. Galerie Benedikta Rejta, Louny	5 633
29. Horácká galerie v Novém Městě na Moravě	3 783
30. Městská galerie Vlastimila Rady Železný Brod	3 597
31. Galerie výtvarného umění v Hodoníně	3 484

Pořadí a název galerie	2022
32. Městská galerie Vysoké Mýto	3 232
33. Galerie výtvarného umění v Náchodě	2 048
34. Muzeum umění a designu Benešov	2 009
35. Galerie Jirkov	1 258
Ostatní galerie vykázaly méně než 1 000 návštěvníků	



PAMÁTKY

PAMÁTKOVÉ OBJEKTY

Předmětem statistického zjišťování jsou památkové objekty zpřístupněné návštěvníkům za vstupné v roce 2022. Patří sem hrady, zámky, kláštery, kostely, zříceniny, mlýny, věže apod. Památkové objekty, které jsou ve správě muzea nebo galerie, nejsou do této kapitoly zařazeny a jsou šetřeny výkazem o muzeu a galerii. Pokud je zpřístupněný památkový objekt zčásti využit muzeem, galerií, popřípadě jiným kulturním zařízením, zpracovává se pro každou část příslušný výkaz.

Z celkového počtu 348 šetřených objektů je 117 ve správě Národního památkového ústavu, který je příspěvkovou organizací Ministerstva kultury, 4 ve správě jiných resortů, 105 ve správě krajů, obcí a měst, 18 je zřizováno spolky dle zákona č.89/2012 Sb., 1 obecně prospěšnou společností, 1 nadačním fondem, 42 církví a 60 podnikateli a jinými subjekty. Časová řada v Tabulce 1.1 zobrazuje vývoj počtu památek a návštěvníků v letech 2002–2022. Následující tabulka zachycuje vybrané ukazatele podle zřizovatelů. V další tabulce jsou porovnávány ukazatele v časové řadě 2018–2022. Od roku 2018, kdy činil počet návštěvníků památkových objektů 14,4 mil. osob, se v roce 2022 (ve kterém stále doznívala covidová krize) snížil na 12,1 mil. osob, tedy o 14,7 % oproti roku 2018. Při porovnání průměrné návštěvnosti, která činila 43,5 tis. osob v roce 2018 a 34,9 tis. osob v roce 2022, je patrný pokles o 19,8 %. Z Tabulky 1.3 je zřejmé, že v roce 2019, tedy před propuknutím covidové pandemie, navštívilo památkové objekty 14,9 mil. osob. V průběhu pandemie v roce 2020 klesl počet návštěvníků na polovinu, ale již v následujícím roce se zvolna zvyšoval na 8,1 mil. osob. V roce 2022 byl počet návštěvníků jen o 2,1 mil osob nižší než před pandemií.

Památkové objekty se uplatňují ve společenském a kulturním životě obcí a měst. Pořádají se zde nejen drobné kulturní akce v rámci prohlídek (tanec, hraní hudebních skladeb v dobovém oděvu, šerm, scény ze života na zámku apod.), ale i výstavy, koncerty, divadelní představení apod. Počet těchto kulturních akcí závisí nejen na organizačních schopnostech správců jednotlivých památkových objektů, ale i na dostatečné nabídce různých divadelních a hudebních souborů, šermířských skupin apod. z blízkého okolí. Počet kulturních akcí bývá kolísavý. Zatímco v roce 2018 bylo uspořádáno 13,6 tis. různých akcí, v roce 2022 jen 9 tis., což představuje pokles o 33,7 %. Také počet návštěvníků kulturních akcí má v uvedeném období klesající tendenci, a to ze 4,8 mil. osob v roce 2018 na 3,3 mil. v roce 2022. Návštěvnost akcí vykazuje pokles o 30,4 %. V počtu kulturních akcí jsou zahrnuty také noční prohlídky a různé žánrové obrázky ze života na hradech a zámcích.

V Tabulce 2.1 jsou památky zřizované MK (prostřednictvím Národního památkového ústavu), jinými resorty, krajů, obcemi a městy v letech 2018–2022. Počet návštěvníků poklesl v roce 2022 na 6,9 mil. osob, což představuje pokles o 31,8 % proti roku 2018. Pokles je patrný i v průměrném počtu návštěvníků na jeden památkový objekt. V roce 2018 to bylo 45,7 tis. osob, zatímco v roce 2022 jen 30,5 tis. osob, tedy o 33,3 % méně. V další tabulce jsou památky zřizované spolky, církví, obecně prospěšnými

společnostmi, nadacemi aj. Jejich počet se od roku 2018 zvýšil z 55 na 62 v roce 2022. V roce 2018 navštívilo tuto skupinu památek 2,9 mil. a v roce 2022 také v důsledku doznívající pandemie 2,6 mil. osob – návštěvnost tedy klesla o 10,4 %. Také průměrný počet návštěvníků na jeden objekt kopíroval vývoj celkového počtu návštěvníků. Z 53 tis. v roce 2018 poklesl na 42,1 tis. v roce 2022, což představuje pokles o 20,5 %.

Následující tabulka uvádí památky zřizované podnikatelskými subjekty. Těch bylo v roce 2018 statisticky šetřeno 51 a v roce 2022 už 60. Počet návštěvníků za sledované období vzrostl z 1,2 mil. osob na 2,6 mil. osob, což představuje nárůst o 116,1 %. Průměrný počet návštěvníků na jeden objekt se v této skupině památek zvýšil, a to z původních 24 tis. osob v roce 2018 na 44 tis. osob v roce 2022, tedy o 83,7 %. Nárůst počtu návštěvníků byl způsoben zejména přeřazením několika objektů ze statistiky muzeí a galerií do statistiky památek v r. 2021.

V Tabulce 3.1 jsou památky zřizované MK, jinými resorty, krajů, obcemi a městy rozděleny podle krajů. Je uveden počet památek, návštěvníků, vybrané vstupné a průměrné vstupné na jednoho návštěvníka. Následující tabulka přináší údaje o celkovém počtu a druzích kulturních akcí, o celkovém počtu návštěvníků i počtu návštěvníků jednotlivých druhů kulturních akcí v krajích. Další dvě tabulky přinášejí stejné údaje o památkách zřizovaných spolky, církví, obecně prospěšnými společnostmi, nadacemi aj. Dvě následující tabulky obsahují data o památkách zřizovaných podnikatelskými subjekty.

Závěrečná tabulka přináší pořadí podle návštěvnosti nad 37 tis. osob u památek, které souhlasily se zveřejněním dat.

Z památkových objektů na území České republiky je jich 16 zapsáno v seznamu kulturního dědictví UNESCO. Patří mezi ně historická centra Prahy, Českého Krumlova, Telče (zaps. 12/1992) a Kutné Hory (zaps. 12/1995), vesnická rezervace Holašovice (zaps.12/1998), poutní kostel sv. Jana Nepomuckého na Zelené hoře ve Žďáru nad Sázavou (zaps. 12/1994), Lednicko-valtický areál (zaps. 12/1996), areál Arcibiskupského zámku a Květné a Podzámecké zahrady v Kroměříži zaps. 12/1998), renesanční zámek a historické centrum v Litomyšli (zaps. 11/1999), sloup Nejsvětější Trojice v Olomouci (zaps. 11/2000), vila Tugendhat v Brně (zaps.12/2001), židovská čtvrť a románsko-gotická bazilika sv. Prokopa v Třebíči (zaps.7/2003), Hornický region Krušnohoří (zaps. 7/2019), kam patří hornické krajiny Jáchymov, Abertamy – Boží Dar – Horní Blatná, Krupka, Mědník a Rudá věž smrti v Dolním Žďáru u Ostrova, Kladruby nad Labem (zaps. 7/2019), Západočeský lázeňský trojúhelník (zaps.7/2021) zahrnující Karlovy Vary, Mariánské a Františkovy Lázně a Jizerskohorské bučiny (zaps. 7/2021). Do statistického šetření jsou zařazeny jednotlivé památky, v nichž se vybírá vstupné.

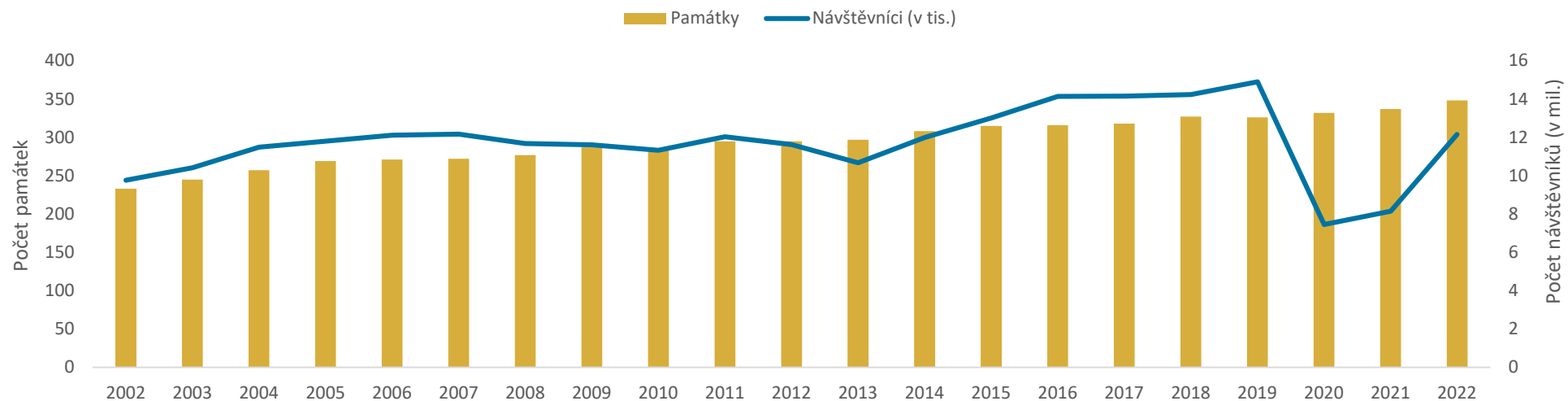
PAMÁTKY VYBRANÉ UKAZATELE

TABULKA 1.1 ČASOVÁ ŘADA 2002–2022

Ukazatel	2002	2003	2004	2005	2006	2007	2008	2009	2010	2011	2012	2013	2014	2015	2016	2017	2018	2019	2020	2021	2022
Památky ¹⁾	233	245	257	269	271	272	277	287	284	295	295	297	308	315	316	318	327	326	332	337	348
Index počtu památek k roku 2002	1,05	1,10	1,16	1,21	1,22	1,23	1,25	1,29	1,28	1,33	1,33	1,34	1,39	1,42	1,42	1,43	1,47	1,47	1,50	1,52	1,56
Návštěvníci (v tis.)	9 762	10 420	11 490	11 797	12 109	12 168	11 681	11 616	11 325	12 032	11 627	10 673	11 992	13 006	14 140	14 149	14 238	14 896	7 451	8 149	12 149
Index počtu návštěvníků k roku 2002	1,00	1,07	1,18	1,21	1,24	1,25	1,20	1,19	1,16	1,23	1,19	1,09	1,23	1,33	1,45	1,45	1,46	1,53	0,76	0,84	1,24
Počet návštěvníků na 1 tis. obyv.	957	1 021	1 126	1 153	1 181	1 179	1 120	1 107	1 077	1 146	1 106	1 015	1 139	1 232	1 338	1 337	1 340	1 396	696	762	1 122

¹⁾ hrady, zámky a ostatní památky zpřístupněné za vstupné

GRAF 1 VÝVOJ POČTU PAMÁTEK A NÁVŠTĚVNÍKŮ V LETECH 2002–2022



PAMÁTKY VYBRANÉ UKAZATELE

TABULKA 1.2 VYBRANÉ UKAZATELE PODLE ZŘIZOVATELE

Ukazatel	Celkem	Státní správa, kraje, obce a města	Podnikatelské subjekty	Ostatní
Památky¹⁾	348	226	60	62
Návštěvníci	12 148 612	6 893 859	2 642 645	2 612 108
Průměrný počet návštěvníků na jeden památkový objekt	34 910	30 504	44 044	42 131
Celkový počet inventurních jednotek mobiliárního fondu památkových objektů	1 800 425	1 242 298	34 847	523 280
Celkový počet svazků knihovního fondu sbírkové povahy	1 255 407	711 546	57 399	486 462
Kulturní akce v památkových objektech	9 049	6 616	1 253	1 180
samostatné výstavy	518	393	52	73
samostatné koncerty	1 658	862	373	423
dramatická vystoupení	667	548	59	60
kulturní akce při prohlídkách, noční prohlídky	4 176	3 284	595	297
akce tradiční lidové kultury	197	164	17	16
ostatní kulturní akce	1 833	1 365	157	311
Návštěvníci kulturních akcí	3 334 397	2 314 467	566 862	453 068
návštěvníci samostatných výstav	1 733 623	1 209 537	245 681	278 405
návštěvníci samostatných koncertů	392 620	203 987	126 726	61 907
návštěvníci dramatických vystoupení	146 233	104 835	23 162	18 236
návštěvníci kulturních akcí při prohlídkách, nočních prohlídek	182 731	147 107	20 012	15 612
návštěvníci akcí tradiční lidové kultury	257 604	230 446	20 062	7 096
návštěvníci ostatních akcí	621 586	418 555	131 219	71 812
Počítače připojené na internet	1 560	1 245	150	165
Vydané publikace nebo katalogy	30	9	1	20

¹⁾ hrady, zámky a ostatní památky zpřístupněné za vstupné

PAMÁTKY VYBRANÉ UKAZATELE

TABULKA 1.3 POROVNÁNÍ UKAZATELŮ V ČASOVÉ ŘADĚ

Ukazatel	2022	2022/2018 (v %)	2021	2021/2018 (v %)	2020	2020/2018 (v %)	2019	2019/2018 (v %)	2018
Památky¹⁾	348	106,4	337	103,1	332	101,5	326	99,7	327
Návštěvníci	12 148 612	85,3	8 148 658	57,2	7 450 526	52,3	14 895 920	104,7	14 237 959
Průměrný počet návštěvníků na jeden památkový objekt	34 910	80,2	24 180	55,5	22 441	51,5	45 693	104,9	43 541
Celkový počet inventurních jednotek mobiliárního fondu památkových objektů	1 800 425	157,5	1 790 120	156,6	1 754 505	153,5	1 671 994	146,2	1 143 249
Celkový počet svazků knihovního fondu sbírkové povahy	1 255 407	181,1	1 279 525	184,6	1 211 853	174,8	1 215 182	175,3	693 097
Kulturní akce v památkových objektech	9 049	66,3	5 861	43,0	5 099	37,4	13 099	96,0	13 644
samostatné výstavy	518	72,2	401	55,9	423	59,0	643	89,7	717
samostatné koncerty	1 658	112,0	1 048	70,8	731	49,4	1 526	103,1	1 480
dramatická vystoupení	667	74,3	726	80,8	523	58,2	867	96,5	898
kulturní akce při prohlídkách, noční prohlídky	4 176	53,0	2 231	28,3	2 068	26,2	7 228	91,7	7 886
akce tradiční lidové kultury	197	78,8	77	30,8	94	37,6	261	104,4	250
ostatní kulturní akce	1 833	76,0	1 378	57,1	1 260	52,2	2 574	106,7	2 413
Návštěvníci kulturních akcí	3 334 397	69,6	3 084 122	64,4	2 222 688	46,4	4 533 533	94,6	4 791 530
návštěvníci samostatných výstav	1 733 623	70,2	2 020 373	81,9	1 505 132	61,0	2 266 189	91,8	2 468 293
návštěvníci samostatných koncertů	392 620	106,0	228 644	61,7	139 434	37,6	404 156	109,1	370 484
návštěvníci dramatických vystoupení	146 233	58,3	156 889	62,6	116 026	46,3	261 818	104,5	250 649
návštěvníci kulturních akcí při prohlídkách, nočních prohlídek	182 731	36,8	202 269	40,7	183 711	37,0	467 950	94,1	497 113
návštěvníci akcí tradiční lidové kultury	257 604	74,1	71 313	20,5	53 452	15,4	301 822	86,8	347 631
návštěvníci ostatních akcí	621 586	72,5	404 634	47,2	224 933	26,2	831 598	97,0	857 360
Počítače připojené na internet	1 560	98,6	1 669	105,5	1 656	104,7	1 517	95,9	1 582
z toho přístupné veřejnosti	x	x	57	129,5	48	109,1	48	109,1	44
Vydané publikace nebo katalogy	30	51,7	33	56,9	28	48,3	47	81,0	58

¹⁾ hrady, zámky a ostatní památky zpřístupněné za vstupné

PAMÁTKY PODLE ZŘIZOVATELE

TABULKA 2.1 PAMÁTKY ZŘIZOVANÉ MK, JINÝMI RESORTY, KRAJI, OBCEMI A MĚSTY

Ukazatel	2022	2022/2018 (v %)	2021	2021/2018 (v %)	2020	2020/2018 (v %)	2019	2019/2018 (v %)	2018
Památky¹⁾	226	102,3	219	99,1	212	95,9	216	97,7	221
Návštěvníci	6 893 859	68,3	5 128 456	50,8	5 191 379	51,4	10 255 300	101,5	10 100 231
Průměrný počet návštěvníků na jeden památkový objekt	30 504	66,7	23 418	51,2	24 488	53,6	47 478	103,9	45 702
Celkový počet inventárních jednotek mobiliárního fondu památkových objektů	1 242 298	112,7	1 228 932	111,5	1 195 125	108,4	1 112 069	100,9	1 102 219
Celkový počet svazků knihovního fondu sbírkové povahy	711 546	152,1	725 345	155,1	676 550	144,7	677 802	144,9	467 664
Kulturní akce v památkových objektech	6 616	57,6	4 270	37,2	3 896	33,9	10 996	95,8	11 482
samostatné výstavy	393	67,9	308	53,2	307	53,0	497	85,8	579
samostatné koncerty	862	83,7	654	63,5	436	42,3	1 013	98,3	1 030
dramatická vystoupení	548	74,5	632	85,9	421	57,2	722	98,1	736
kulturní akce při prohlídkách, noční prohlídky	3 284	45,2	1 641	22,6	1 855	25,5	6 650	91,5	7 269
akce tradiční lidové kultury	164	98,2	65	38,9	72	43,1	182	109,0	167
ostatní kulturní akce	1 365	80,2	970	57,0	805	47,3	1 932	113,6	1 701
Návštěvníci kulturních akcí	2 314 467	69,4	2 407 854	72,2	1 742 867	52,3	3 322 287	99,6	3 335 627
návštěvníci samostatných výstav	1 209 537	70,4	1 608 409	93,6	1 197 238	69,6	1 655 584	96,3	1 719 281
návštěvníci samostatných koncertů	203 987	79,1	152 892	59,3	94 794	36,8	253 569	98,3	257 866
návštěvníci dramatických vystoupení	104 835	54,3	119 755	62,0	82 800	42,9	203 466	105,4	192 999
návštěvníci kulturních akcí při prohlídkách, nočních prohlídek	147 107	40,6	116 176	32,0	158 129	43,6	382 859	105,5	362 736
návštěvníci akcí tradiční lidové kultury	230 446	98,4	64 157	27,4	37 677	16,1	240 577	102,7	234 194
návštěvníci ostatních akcí	418 555	73,6	346 465	60,9	172 229	30,3	586 232	103,1	568 551
Počítače připojené na internet	1 245	91,3	1 376	100,9	1 387	101,7	1 275	93,5	1 364
z toho přístupné veřejnosti	-	0,0	39	111,4	33	94,3	33	94,3	35
Vydané publikace nebo katalogy	9	50,0	13	72,2	10	55,6	16	88,9	18

¹⁾ hrady, zámky a ostatní památky zpřístupněné za vstupné

PAMÁTKY PODLE ZŘIZOVATELE

TABULKA 2.2 PAMÁTKY ZŘIZOVANÉ SPOLKY, CÍRKVÍ, OBECNĚ PROSPĚŠNÝMI SPOLEČNOSTMI AJ.

Ukazatel	2022	2022/2018 (v %)	2021	2021/2018 (v %)	2020	2020/2018 (v %)	2019	2019/2018 (v %)	2018
Památky¹⁾	62	112,7	58	105,5	59	107,3	57	103,6	55
Návštěvníci	2 612 108	89,6	1 589 082	54,5	1 427 739	49,0	3 394 824	116,5	2 915 121
Průměrný počet návštěvníků na jeden památkový objekt	42 131	79,5	27 398	51,7	24 199	45,7	59 558	112,4	53 002
Celkový počet inventárních jednotek mobiliárního fondu památkových objektů	523 280	11 023,4	523 439	11 026,7	523 797	11 034,3	523 509	11 028,2	4 747
Celkový počet svazků knihovního fondu sbírkové povahy	486 462	278,8	484 452	277,7	484 462	277,7	484 462	277,7	174 462
Kulturní akce v památkových objektech	1 180	94,7	1 037	83,2	819	65,7	1 333	107,0	1 246
samostatné výstavy	73	100,0	48	65,8	62	84,9	86	117,8	73
samostatné koncerty	423	123,3	227	66,2	237	69,1	402	117,2	343
dramatická vystoupení	60	84,5	68	95,8	53	74,6	59	83,1	71
kulturní akce při prohlídkách, noční prohlídky	297	85,3	466	133,9	153	44,0	353	101,4	348
akce tradiční lidové kultury	16	53,3	9	30,0	16	53,3	55	183,3	30
ostatní kulturní akce	311	81,6	219	57,5	298	78,2	378	99,2	381
Návštěvníci kulturních akcí	453 068	62,8	439 535	60,9	307 039	42,5	614 631	85,1	721 975
návštěvníci samostatných výstav	278 405	64,6	300 405	69,8	213 475	49,6	360 668	83,7	430 673
návštěvníci samostatných koncertů	61 907	75,3	37 328	45,4	35 122	42,7	99 426	120,9	82 247
návštěvníci dramatických vystoupení	18 236	221,0	13 613	164,9	14 483	175,5	9 637	116,8	8 253
návštěvníci kulturních akcí při prohlídkách, nočních prohlídek	15 612	19,3	62 769	77,6	15 041	18,6	47 670	58,9	80 927
návštěvníci akcí tradiční lidové kultury	7 096	21,0	4 236	12,5	9 789	29,0	14 762	43,7	33 775
návštěvníci ostatních akcí	71 812	83,4	21 184	24,6	19 129	22,2	82 468	95,8	86 100
Počítače připojené na internet	165	139,8	153	129,7	152	128,8	127	107,6	118
z toho přístupné veřejnosti	-	0,0	11	157,1	11	157,1	11	157,1	7
Vydané publikace nebo katalogy	20	71,4	18	64,3	16	57,1	22	78,6	28

¹⁾ hrady, zámky a ostatní památky zpřístupněné za vstupné

PAMÁTKY PODLE ZŘIZOVATELE

TABULKA 2.3 PAMÁTKY ZŘIZOVANÉ PODNIKATELSKÝMI SUBJEKTY

Ukazatel	2022	2021/2018 (v %)	2021	2021/2018 (v %)	2020	2020/2018 (v %)	2019	2019/2018 (v %)	2018
Památky¹⁾	60	117,6	60	117,6	61	119,6	53	103,9	51
Návštěvníci	2 642 645	216,1	1 431 120	117,1	831 408	68,0	1 245 796	101,9	1 222 607
Průměrný počet návštěvníků na jeden památkový objekt	44 044	183,7	23 852	99,5	13 630	56,9	23 506	98,1	23 973
Celkový počet inventárních jednotek mobiliárního fondu památkových objektů	34 847	96,0	37 749	104,0	35 583	98,1	36 416	100,4	36 283
Celkový počet svazků knihovního fondu sbírkové povahy	57 399	112,6	69 728	136,8	50 841	99,7	52 918	103,8	50 971
Kulturní akce v památkových objektech	1 253	136,8	554	60,5	384	41,9	770	84,1	916
samostatné výstavy	52	80,0	45	69,2	54	83,1	60	92,3	65
samostatné koncerty	373	348,6	167	156,1	58	54,2	111	103,7	107
dramatická vystoupení	59	64,8	26	28,6	49	53,8	86	94,5	91
kulturní akce při prohlídkách, noční prohlídky	595	221,2	124	46,1	60	22,3	225	83,6	269
akce tradiční lidové kultury	17	32,1	3	5,7	6	11,3	24	45,3	53
ostatní kulturní akce	157	47,4	189	57,1	157	47,4	264	79,8	331
Návštěvníci kulturních akcí	566 862	77,2	236 733	32,3	172 782	23,5	596 615	81,3	733 928
návštěvníci samostatných výstav	245 681	77,2	111 559	35,0	94 419	29,7	249 937	78,5	318 339
návštěvníci samostatných koncertů	126 726	417,3	38 424	126,5	9 518	31,3	51 161	168,5	30 371
návštěvníci dramatických vystoupení	23 162	46,9	23 521	47,6	18 743	37,9	48 715	98,6	49 397
návštěvníci kulturních akcí při prohlídkách, nočních prohlídek	20 012	37,4	23 324	43,6	10 541	19,7	37 421	70,0	53 450
návštěvníci akcí tradiční lidové kultury	20 062	25,2	2 920	3,7	5 986	7,5	46 483	58,4	79 662
návštěvníci ostatních akcí	131 219	64,7	36 985	18,2	33 575	16,6	162 898	80,4	202 709
Počítače připojené na internet	150	150,0	140	140,0	117	117,0	115	115,0	100
z toho přístupné veřejnosti	x	x	7	350,0	4	200,0	4	200,0	2
Vydané publikace nebo katalogy	1	100,0	2	200,0	1	200,0	9	900,0	1

¹⁾ hrady, zámky a ostatní památky zpřístupněné za vstupné

PAMÁTKY PODLE KRAJŮ ČR

TABULKA 3.1 PAMÁTKY ZŘIZOVANÉ MK, JINÝMI RESORTY, KRAJI, OBCEMI A MĚSTY V ROCE 2022

Ukazatel	Památky	Návštěvníci	Vybrané vstupné (v tis. Kč) ¹⁾	Průměrné vstupné na 1 návštěvníka (v Kč) ¹⁾
Hlavní město Praha	10	1 513 211	253 095	167
Středočeský kraj	26	758 587	109 598	144
Jihočeský kraj	19	792 405	106 721	135
Plzeňský kraj	21	341 868	28 293	83
Karlovarský kraj	5	94 287	13 934	148
Ústecký kraj	33	304 932	24 780	81
Liberecký kraj	16	462 267	48 323	105
Královéhradecký kraj	11	264 596	27 175	103
Pardubický kraj	10	293 573	25 456	87
Kraj Vysočina	12	133 305	14 095	106
Jihomoravský kraj	31	1 167 001	144 608	124
Olomoucký kraj	7	230 167	28 073	122
Zlínský kraj	12	279 526	32 009	115
Moravskoslezský kraj	13	258 134	15 856	61

¹⁾ vstupné nebylo uvedeno za všechny objekty, proto lze považovat údaj pouze za orientační

PAMÁTKY PODLE KRAJŮ ČR

TABULKA 3.2 PAMÁTKY ZŘIZOVANÉ MK, JINÝMI RESORTY, KRAJI, OBCEMI A MĚSTY V ROCE 2022

Ukazatel	Kulturní akce	v tom						Návštěvníci kulturních akcí	v tom					
		samostatné výstavy	samostatné koncerty	dramatická vystoupení	kulturní akce při prohlídkách	akce tradiční lidové kultury	ostatní		samostatné výstavy	samostatné koncerty	dramatická vystoupení	kulturní akce při prohlídkách	akce tradiční lidové kultury	ostatní
Hlavní město Praha	832	45	132	123	133	9	390	314 453	75 878	28 346	22 974	5 522	26 200	155 533
Středočeský kraj	845	55	152	73	366	16	183	180 385	48 215	39 045	16 245	26 717	24 184	25 979
Jihočeský kraj	448	34	86	94	107	8	119	231 714	150 307	10 729	13 260	11 423	30 408	15 587
Plzeňský kraj	389	30	40	61	168	36	54	209 837	139 105	5 162	7 023	9 596	28 015	20 936
Karlovarský kraj	45	5	5	3	6	10	16	56 965	46 800	1 184	800	168	4 220	3 793
Ústecký kraj	1 082	63	140	60	678	29	112	150 680	47 416	15 675	8 003	14 998	43 316	21 272
Liberecký kraj	392	15	37	16	183	6	135	227 571	146 268	6 660	7 087	9 595	19 538	38 423
Královéhradecký kraj	1 127	11	43	32	988	0	53	103 361	35 405	5 819	7 398	36 384	0	18 355
Pardubický kraj	221	18	18	26	105	4	50	102 272	56 821	3 920	4 864	5 555	5 854	25 258
Kraj Vysočina	124	3	40	2	77	0	2	33 092	11 720	16 990	485	3 749	0	148
Jihomoravský kraj	412	40	73	21	200	15	63	290 400	173 503	30 427	6 616	11 170	15 706	52 978
Olomoucký kraj	239	16	21	11	123	10	58	129 862	90 167	8 768	5 023	5 229	7 345	13 330
Zlínský kraj	212	42	47	22	46	9	46	207 923	168 381	12 867	3 927	3 413	10 113	9 222
Moravskoslezský kraj	248	16	28	4	104	12	84	75 952	19 551	18 395	1 130	3 588	15 547	17 741

PAMÁTKY PODLE KRAJŮ ČR

TABULKA 3.3 PAMÁTKY ZŘIZOVANÉ SPOLKY, CÍRKVÍ, OBECNĚ PROSPĚŠNÝMI SPOLEČNOSTMI AJ. V ROCE 2022

Ukazatel	Památky	Návštěvníci	Vybrané vstupné (v tis. Kč) ¹⁾	Průměrné vstupné na 1 návštěvníka (v Kč) ¹⁾
Hlavní město Praha	11	637 775	74 125	116
Středočeský kraj	13	797 420	68 591	86
Jihočeský kraj	7	73 815	6 473	88
Plzeňský kraj	8	265 325	10 610	40
Karlovarský kraj	•	•	•	•
Ústecký kraj	3	36 047	1 407	39
Liberecký kraj	1	12 639	393	31
Královéhradecký kraj	-	-	-	-
Pardubický kraj	1	48 060	464	10
Kraj Vysočina	8	110 720	7 883	71
Jihomoravský kraj	2	33 563	2 631	78
Olomoucký kraj	2	2 263	30	13
Zlínský kraj	4	416 897	11 159	27
Moravskoslezský kraj	-	-	-	-

¹⁾ vstupné nebylo uvedeno za všechny objekty, proto lze považovat údaj pouze za orientační

PAMÁTKY PODLE KRAJŮ ČR

TABULKA 3.4 PAMÁTKY ZŘIZOVANÉ SPOLKY, CÍRKVÍ, OBECNĚ PROSPĚŠNÝMI SPOLEČNOSTMI AJ. V ROCE 2022

Ukazatel	Kulturní akce	v tom						Návštěvníci kulturních akcí	v tom					
		samostatné výstavy	samostatné koncerty	dramatická vystoupení	kulturní akce při prohlídkách	akce tradiční lidové kultury	ostatní		samostatné výstavy	samostatné koncerty	dramatická vystoupení	kulturní akce při prohlídkách	akce tradiční lidové kultury	ostatní
Hlavní město Praha	262	5	221	3	31	-	2	160 718	136 353	19 142	245	4 818	-	160
Středočeský kraj	411	13	78	23	164	2	131	61 497	24 620	11 464	5 380	5 688	2 450	11 895
Jihočeský kraj	41	1	14	4	6	3	13	17 097	12 000	1 380	541	159	1 141	1 876
Plzeňský kraj	110	23	43	3	25	3	13	47 627	30 482	7 641	288	308	260	8 648
Karlovarský kraj	•	•	•	•	•	•	•	•	•	•	•	•	•	•
Ústecký kraj	28	6	5	-	1	2	14	2 466	1 218	660	-	31	214	343
Liberecký kraj	12	3	1	6	1	1	-	4 385	2 704	5	873	603	200	-
Královéhradecký kraj	-	-	-	-	-	-	-	-	-	-	-	-	-	-
Pardubický kraj	13	2	5	-	6	-	-	9 050	8 000	800	-	250	-	-
Kraj Vysočina	70	6	11	3	38	3	9	24 561	1 308	1 294	141	790	902	20 126
Jihomoravský kraj	9	1	-	-	8	-	-	29 556	29 206	-	-	350	-	-
Olomoucký kraj	31	-	6	8	4	-	13	23 600	-	12 000	3 200	400	-	8 000
Zlínský kraj	63	7	23	9	5	1	18	37 833	20 298	6 545	7 408	905	800	1 877
Moravskoslezský kraj	-	-	-	-	-	-	-	-	-	-	-	-	-	-

PAMÁTKY PODLE KRAJŮ ČR

TABULKA 3.5 PAMÁTKY ZŘIZOVANÉ PODNIKATELSKÝMI SUBJEKTY A PODNIKATELI V ROCE 2022

Ukazatel	Památky	Návštěvníci	Vybrané vstupné (v tis. Kč) ¹⁾	Průměrné vstupné na 1 návštěvníka (v Kč) ¹⁾
Hlavní město Praha	11	1 508 548	195 436	130
Středočeský kraj	7	208 367	21 186	102
Jihočeský kraj	9	273 591	14 681	54
Plzeňský kraj	1	18 964	3 333	176
Karlovarský kraj	3	3 956	519	131
Ústecký kraj	•	•	•	•
Liberecký kraj	4	86 281	6 695	78
Královéhradecký kraj	10	328 001	23 770	72
Pardubický kraj	3	17 104	1 713	100
Kraj Vysočina	4	35 703	1 853	52
Jihomoravský kraj	5	31 325	2 611	83
Olomoucký kraj	-	-	-	-
Zlínský kraj	-	-	-	-
Moravskoslezský kraj	1	107 073	1 588	15

¹⁾ vstupné nebylo uvedeno za všechny objekty, proto lze považovat údaj pouze za orientační

PAMÁTKY PODLE KRAJŮ ČR

TABULKA 3.6 PAMÁTKY ZŘIZOVANÉ PODNIKATELSKÝMI SUBJEKTY A PODNIKATELI V ROCE 2022

Ukazatel	Kulturní akce	v tom						Návštěvníci kulturních akcí	v tom					
		samostatné výstavy	samostatné koncerty	dramatická vystoupení	kulturní akce při prohlídkách	akce tradiční lidové kultury	ostatní		samostatné výstavy	samostatné koncerty	dramatická vystoupení	kulturní akce při prohlídkách	akce tradiční lidové kultury	ostatní
Hlavní město Praha	416	10	285	8	27	-	86	196 169	59 883	99 515	400	853	-	35 519
Středočeský kraj	275	3	17	6	233	3	13	38 161	27 860	3 230	307	3 549	1 847	1 368
Jihočeský kraj	83	7	20	5	33	3	15	95 265	45 736	4 088	1 308	831	5 720	37 582
Plzeňský kraj	-	-	-	-	-	-	-	-	-	-	-	-	-	-
Karlovarský kraj	4	1	2	-	-	1	-	1 487	465	969	-	-	53	-
Ústecký kraj	-	-	-	-	-	-	-	-	-	-	-	-	-	-
Liberecký kraj	74	2	7	1	64	-	-	42 937	40 228	462	87	2 160	-	-
Královéhradecký kraj	297	22	20	12	221	5	17	84 971	41 126	1 892	360	10 222	3 381	27 990
Pardubický kraj	19	-	1	-	-	-	18	1 020	-	120	-	-	-	900
Kraj Vysočina	16	-	1	-	15	-	-	2 390	-	90	-	2 300	-	-
Jihomoravský kraj	8	2	-	5	-	-	1	6 879	2 679	-	2 000	-	-	2 200
Olomoucký kraj	-	-	-	-	0	-	-	-	-	-	-	-	-	-
Zlínský kraj	-	-	-	-	-	-	-	-	-	-	-	-	-	-
Moravskoslezský kraj	61	5	20	22	2	5	7	97 583	27 705	16 360	18 700	97	9 061	25 660

PAMÁTKY PODLE NÁVŠTĚVNOSTI

TABULKA 4.1 POŘADÍ PAMÁTEK SOUHLASÍCÍCH SE ZVEŘEJNĚNÍM DAT – PODLE NÁVŠTĚVNOSTI

Pořadí a název památky	2021	2021
1. Pražský hrad	1 198 047	416 507
2. Petřínská rozhledna, Praha	532 236	242 803
3. Staroměstská radnice, Praha	384 773	124 248
4. Státní zámek Lednice	326 701	236 718
5. Zrcadlové bludiště, Praha	321 308	176 714
6. Klášter Velehrad	296 484	151 976
7. Kostnice a katedrála Nanebevzetí Panny Marie, Kutná Hora	230 888	122 528
8. Chrám sv. Barbory, Kutná Hora	200 937	124 587
9. Zámek Blatná	199 615	124 352
10. Státní hrad a zámek Český Krumlov	197 342	147 608
11. Katedrála sv. Bartoloměje, Plzeň	185 940	50 412
12. Staronová synagoga, Praha	183 173	.
13. Státní zámek Hluboká	171 796	144 242
14. Zámek Loučeň	165 848	122 797
15. Státní hrad Karlštejn	157 328	104 409
16. Hrad Loket	145 659	115 347
17. Zámek Dětenice	115 286	95 238
18. Kaple Božího Těla, Kutná Hora	109 693	64 853
19. Slezskoostravský hrad, Slezská Ostrava	107 073	35 517
20. Státní hrad Bouzov	101 380	83 585
21. Bazilika sv. Petra a Pavla Vyšehrad, Praha	94 305	38 074
22. Státní zámek Sychrov	91 998	58 907
23. Státní hrad Veveří	90 150	79 578
24. Staroměstská mostecká věž, Praha	88 927	40 819
25. Květná zahrada Kroměříž	86 914	88 915
26. Státní hrad Trosky, Rovensko pod Troskami	85 777	97 214
27. Strahovský klášter, Praha	85 000	83 500
28. Státní hrad Pernštejn	81 238	98 976
29. Státní hrad Křivoklát	76 736	47 116
30. Státní zámek Buchlovice	75 935	73 035

Pořadí a název památky	2021	2021
31. Státní zámek Konopiště	73 972	53 109
32. Národní hřebčín Kladruby nad Labem	73 606	44 666
33. Vyšehrad, Praha	68 366	45 878
34. Zámek Moravský Krumlov	67 701	-
35. Prašná brána, Praha	66 641	27 072
36. Arcibiskupský palác a Podzámecká zahrada, Kroměříž	64 807	.
37. Hrad Štramberská trůba, Štramberk	63 092	54 515
38. Zámek Děčín a Thunovská kaple	62 000	19 558
39. Státní zámek Valtice	61 077	59 828
40. Státní hrad a zámek Jindřichův Hradec	60 417	46 506
41. Hrad Svojanov	60 153	53 085
42. Hospital Kuks	60 087	53 657
43. Státní zámek Vranov nad Dyjí se zříceninou Nový hrádek u Lukova	59 512	59 527
44. Hrad Český Šternberk	59 416	37 362
45. Státní hrad Bítov	58 497	65 301
46. Státní hrad a zámek Frýdlant	55 930	31 232
47. Hrad Valdštejn	55 425	51 551
48. Loreta Praha	55 000	22 310
49. Znojenské podzemí	54 896	44 691
50. Státní hrad Rabí	54 821	61 572
51. Státní hrad Bezděz	54 548	53 086
52. Vyhlídková věž Staré radnice, Brno	54 284	28 322
53. Státní hrad a zámek Bečov	49 026	53 912
54. Klášter Rosa Coeli, Dolní Kounice	48 116	41 806
55. Klášter Hora Matky Boží, Králíky	48 060	39 556
56. Vyhlídková věž Nové radnice, Ostrava	47 697	24 827
57. Státní hrad Buchlov	47 509	48 481
58. Malostranská mostecká věž, Praha	46 817	20 104
59. Státní hrad Velhartice	46 171	53 239
60. Státní zámek Červená Lhota	46 051	42 414

Pořadí a název památky	2021	2021
61. Státní zámek Hradec nad Moravicí	45 412	51 451
62. Hrad Kašperk	44 965	46 185
63. Státní hrady Točnick a Žebrák	42 981	50 510
64. Státní zámek Žleby	42 449	36 771
65. Jeruzalémská synagoga, Praha	42 192	.
66. Bílá věž, Hradec Králové	40 561	23 672
67. Kostel sv. Jakuba, Kutná Hora	40 493	1 122
68. Státní hrad Šternberk	40 342	17 500
69. Skalní hrad a poustevna Sloup	40 228	39 741
70. Státní zámek Ratibořice	39 946	32 740
71. Státní hrad Landštejn	39 610	51 214
72. Státní zámek Milotice	39 578	29 194
73. Státní zámek Opočno	37 791	47 886
74. Státní hrad Rožmberk	37 624	36 427
75. Kostel sv. Jana Nepomuckého na Zelené hoře, Žďár nad Sázavou	37 471	20 246
76. Zahrady pod Pražským hradem	37 028	24 442
Ostatní památky vykazaly méně než 37 000 návštěvníků		

NIPOS

Organizace byla zřízena rozhodnutím ministra kultury k 1. 1. 1991. Novela zřizovací listiny z prosince 2013 formuluje jako základní poslání Národního informačního a poradenského střediska pro kulturu (NIPOS) „*podporu rozvoje kultury a veřejných kulturních služeb ve smyslu zákona č. 203/2006 Sb., o některých druzích podpory kultury, neprofesionálních uměleckých aktivit, poskytování informačních služeb a odborných konzultací na základě soustavného vytěžování teoretických a praktických poznatků z analytické a výzkumné činnosti v oblasti kultury, z vlastního výzkumu a s využitím odborných informací z různých oborů umělecké činnosti*“. Svým posláním navazuje instituce na své předchůdce: historicky prvním byl Masarykův lidovýchovný ústav založený v roce 1925. Odborná činnost NIPOS je zaměřena rovněž na získávání a analýzu poznatků o obecné úloze a postavení veřejných služeb kultury v sociálně-ekonomickém rozvoji ČR.

NIPOS je odborným pracovištěm pro rozvoj neprofesionálních uměleckých aktivit a estetické výchovy dětí, mládeže a dospělých a dalšího vzdělávání ve vybraných uměleckých oborech. Zejména v této oblasti navazuje mezinárodní kontakty včetně mezinárodních nevládních organizací. Jako výzkumná organizace, zapsaná v rejstříku výzkumných organizací, je řešitelem výzkumných projektů. V této oblasti spolupracuje především s vysokými školami. Z pověření MK je řešitelem rezortní státní statistické služby.

■ ARTAMA

Útvar pro neprofesionální umělecké aktivity

Garant a spoluorganizátor celostátních přehlídek, festivalů a výstav

Řešitel projektů v oblasti výzkumu společenských věd

Konzultant v jednotlivých uměleckých oborech (divadlo, foto, film, komorní a symfonická hudba, dechová hudba, sborový zpěv, scénický a lidový tanec)

Vydavatel odborných publikací a periodik

Pořadatel odborných seminářů, dílen a konferencí v oblasti uměleckého vzdělávání

Zpracovatel odborných expertiz pro MK

Provozovatel a odborný správce Databáze českého amatérského divadla, hudebního fondu Knihovny NIPOS (sborové skladby pro pěvecké sbory), Národní sborové databáze a dalších odborných webů

www.amaterskedivadlo.cz

www.nsdby.cz

■ MÍSTNÍ KULTURA

Internetový časopis

Internetový magazín pro kulturní život v místech a regionech

Publikuje články, zprávy, pozvánky na akce

Přináší inspiraci a různé pohledy na kulturu

www.mistnikultura.cz

www.facebook.com/mistnikultura

■ CIK

Centrum informací a statistik kultury

Garant státní statistické služby za oblast kultury

Zpracovatel statistiky oborů: divadlo, galerie, muzea a památníky, hudební soubory, veřejné knihovny, památkové objekty zpřístupněné za vstupné, výstavní činnost v oblasti profesionálního výtvarného umění a architektury

Neperiodické publikace a periodický tisk, vydavatelé, kulturně vzdělávací a zájmová činnost a festivaly

Řešitel satelitního účtu kultury a benchmarkingu knihoven a muzeí

KNIHOVNA NIPOS

Veřejná specializovaná knihovna s fondem zaměřeným na kulturní politiku, statistiku v kultuře, amatérské umění a dětské estetické aktivity. Knihovna disponuje jedinečným fondem notové literatury pro sborový zpěv.

www.statistikakultury.cz

www.knihovna.nipos.cz

■ KAM

Útvar koncepcí a metodiky

Zpracovatel odborných stanovisek a podkladů pro koncepční dokumenty Ministerstva kultury a dalších rezortů

Řešitel metodických doporučení v jednotlivých oblastech kultury (např. Metodické doporučení MK pro dobrovolnictví v kultuře a umění)

Zpracovatel analýz poskytování veřejných kulturních služeb ve vybraných obcích ČR

Koordinátor a řešitel výzkumu a vývoje NIPOS

Poskytovatel dalšího vzdělávání profesionálních pracovníků v kultuře

Provozovatel bezplatné internetové poradny pro subjekty působící v kultuře

Vybrané publikace NIPOS

Děti, hry, divadlo a Josef Mlejnek

Jaroslav Provazník (ed.)

Jádrem knihy je nové vydání oblíbené metodické publikace Josefa Mlejníka **Dětská tvořivá hra**, která shrnuje zkušenosti dlouholetého učitele dramatické výchovy. Její stěžejní částí je zásobník her, cvičení a námětů pro improvizace, doplněný drobnými dramatickými texty určenými dětským souborům a materiály pro dětský přednes.

Dramatická výchova Soni Pavelkové

ed.: Eva Machková

Soubor metodických textů jedné z klíčových osobností oboru včetně receptářů cvičení, her a námětů k improvizacím

Hra a divadlo

Nina Martínková

Dvanáct tematicky koncipovaných lekcí shrnuje zkušenosti jedné z výrazných osobností české dramatické výchovy

Hry pro šest smyslů

Hana Budínská

12. vydání kartotéky her a cvičení pro dramatickou výchovu

Malované opony divadel českých zemí II

kolektiv autorů

Výpravná publikace představuje 230 známých i zapomenutých divadelních opon

Metodika dramatické výchovy

Eva Machková

14. vydání zásobníku dramatických her, cvičení a improvizací

Mluvní výchova dětí

Šárka Štembergová Kratochvílová

Praktická příručka shrnující mnohaleté zkušenosti naší přední odbornice v oboru mluvní výchovy

Sborníky skladeb pro pěvecké sbory

Sborníky sborových skladeb autorů určených pro dětské a středoškolské soubory

Taneční tvorba pro děti a s dětmi

Ludmila Rellichová

Ukázky taneční tvorby jako výsledku výchovně vzdělávacího procesu

Úvod do studia dramatické výchovy

Eva Machková

3., aktualizované vydání přehledné knihy o teorii, didaktice a historii dramatické výchovy

objednávky: eshop.nipos.cz

e-mail: nipos@nipos.cz

knihovna NIPOS: knihovna.nipos.cz

on-line katalog: nipos.cz/katalog

NIPOS – Fügnerovo nám. 5, 120 21 Praha 2,
P.O.BOX 12 / tel.: 221 507 900

Základní statistické údaje o kultuře v České republice 2022

I. Kulturní dědictví

Zpracovali: **Muzea a galerie** · Ing. Eliška Nováková, e-mail: novakova@nipos.cz

Památky · PhDr. Vladimíra Lindnerová, CSc., e-mail: lindnerova@nipos.cz

Zdroje: KULT (MK) 14-01 Roční výkaz o muzeu a galerii (muzeu výtvarných umění) za rok 2022

KULT (MK) 17-01 Roční výkaz o památkových objektech s kulturním využitím za rok 2022

Redakce: Ing. Milan Dederá

Příprava dat: Ing. Josef Richtr

Grafická úprava: Eva Filipová

www.statistikakultury.cz

Vydalo Národní informační a poradenské středisko pro kulturu (NIPOS)

Centrum informací a statistik kultury

Fügnerovo náměstí 5, 120 21 Praha 2

www.nipos.cz

Praha 2023

ISBN 978-80-7068-390-3

N ■ I ■ P O ■ S

Národní informační a poradenské středisko pro kulturu
Centrum informací a statistik kultury

www.nipos.cz

www.statistikakultury.cz

